



BGS5..
Relaxx´x

BGS5ZOORU



BOSCH

de Gebrauchsanweisung
en Operating instructions
fr Notice d'utilisation
it Istruzioni per l'uso
nl Gebruiksaanwijzing
da Brugsanvisning
no Brugsanvisning
sv Brugsanvisning
fi Käyttöohje
es Instrucciones de uso

pt Instruções de utilização
el Οδηγίες χρήσης
tr Kullanım kılavuzu
pl Instrukcja obsługi
hu Használati utasítás
bg Инструкции за ползване
ru Инструкция по эксплуатации
ro Instrucţiuni de folosire
uk Інструкція з експлуатації
ar إرشادات الاستخدام

de	Sicherheitshinweise	2
	Gebrauchsanleitung	32
en	Safety information	3
	Instructions for use	36
fr	Consignes de sécurité	5
	Mode d`emploi	40
it	Norme di sicurezza	6
	Istruzioni per l`uso	44
nl	Veiligheidsvoorschriften	8
	Gebruiksaanwijzing	49
da	Sikkerhedsanvisninger	9
	Brugsanvisning	53
no	Sikkerhetsanvisninger	11
	Bruksanvisning	57
sv	Säkerhetsanvisningar	12
	Bruksanvisning	61
fi	Turvaohjeet	14
	Käyttöohje	65
es	Consejos y advertencias de seguridad	15
	Instrucciones de uso	69
pt	Indicações de segurança	16
	Manual de instruções	74
el	Υποδείξεις ασφαλείας	18
	Οδηγίες Χρήσης	78
tr	Güvenlik bilgileri	19
	Kullanma kılavuzu	83
pl	Wskazówki dotyczące bezpieczeństwa	21
	Instrukcja użytkowania	88
hu	Biztonsági útmutató	22
	Használati utasítás	92
bg	Указания за безопасност	24
	Инструкция за наична на ползване	97
ru	Правила техники безопасности	25
	Описание прибора	102
ro	Instrucțiuni de siguranță	27
	Instrucțiuni utilizare	106
uk	Техніка безпеки	28
	Секилаад пилососа	111
31	إرشادات الأمان	ar
119	إرشادات الاستخدام	

! Luați în considerare

Priza de rețea trebuie să aibă o siguranță de minim 16A.

În cazul în care siguranța se declanșează la conectarea aparatului, atunci acest lucru se poate datora faptului că mai multe aparate electrice, cu o putere mare, sunt racordate în același timp la același circuit electric.

Declanșarea siguranței este evitabilă dacă regeții înainte de conectarea aparatului cea mai scăzută treaptă de putere și numai după aceea selectați o treaptă de putere mai ridicată.

Indicații asupra îndepărtării ambalajului și aparatului scos din uz

■ Ambalajul

Ambalajul protejează aspiratorul împotriva deteriorării pe timpul transportului. Ambalajul este fabricat din materiale ecologice și este de aceea reciclabil. Predați materialele de ambalaj care nu mai sunt necesare la punctele de colectare a deșeurilor.

■ Aparatul scos din uz

Aparatele vechi conțin încă multe materiale valorificabile. De aceea predați aparatul dumneavoastră, scos din uz, magazinului comercial, respectiv unui centru de reciclare pentru revalorificare. Vă rugăm să solicitați informații în privința căilor actuale de îndepărtare a ambalajelor și aparatelor scoase din uz la un magazin de specialitate sau la administrația comună din localitatea dumneavoastră.

■ Evacuarea ca deșeu a filtrului și a sacului de filtrare

Filtrul și sacul de filtrare sunt produse din materiale ecologice. Deoarece nu conțin substanțe interzise în gunoii menajer, pot fi evacuate ca deșeu împreună gunoii menajer obișnuit.

uk

Інструкцію з експлуатації потрібно зберігати. Якщо пилосос передається новому власнику, йому слід передати також цю інструкцію з експлуатації.

Застосування за призначенням

Цей пилосос призначений тільки для побутового, а не для професійного використання. Використовуйте пилосос відповідно до даної інструкції з експлуатації. Виробник не відповідає за можливі пошкодження, завдані внаслідок неналежного використання пилососа або його неправильного обслуговування. Ретельно виконуйте наведені далі настанови!

Пилосос може використовуватись тільки з:

- фірмовими запасними частинами, приладдям або спеціальним обладнанням

Щоб уникнути травм та пошкоджень, пилосос не можна застосовувати для :

- чищення людей чи тварин;
- відсмоктування:
 - дрібних живих істот (наприклад, мух, павуків ...),
 - шкідливих для здоров'я речовин, гострих, гарячих або розжарених предметів,
 - вологих або рідких речовин,
 - легкозаймистих або вибухонебезпечних матеріалів, зокрема газів,
 - попелу з печей або пристроїв центрального опалення,
 - тонерного порошку з принтерів або ксероксів.

Техніка безпеки

Цей пилосос відповідає встановленим правилам щодо технічних засобів та належним стандартам з техніки безпеки.

- Діти до 8 років, особи з фізичними чи розумовими вадами або особи, які не мають достатнього досвіду та знань, можуть користуватися приладом, лише якщо знаходяться під наглядом або навчені правильному користуванню пилососом та усвідомлюють можливі ризики.
- Дітям заборонено гратися з приладом.
- Дітям забороняється без нагляду проводити очищення або користувацьке обслуговування.
- Пластикові пакети та фольгу необхідно зберігати й утилізувати поза досяжністю маленьких дітей.
=> Небезпека задихнутись!

Правильне використання

- Підключення пиłosосу до електромережі та його експлуатація повинна здійснюватись тільки відповідно до даних паспортної таблички.
- Ніколи не використовуйте пиłosос без пиłosбірника чи контейнера для пилу, захисного та випускного фільтру.
=> Пиłosос може бути пошкоджений!
- Під час роботи пиłosосу не наближайте до голови трубу та насадку.
=> Це може призвести до травмування!
- Прибираючи сходи, завжди розташовуйте прилад нижче за себе.
- Заборонено переносити або пересувати пиłosос за кабель живлення чи шланг.
- Для уникнення небезпечних ситуацій, роботи по заміні пошкодженого мережного кабелю даного приладу можуть бути виконані тільки виробником, авторизованою сервісною службою або особою, що має аналогічну кваліфікацію.
- При довготривалій багатогодинній роботі слід повністю витягнути кабель живлення.
- При від'єднанні від мережі ніколи не тягніть за кабель живлення, тримайте його тільки за вилку.
- Слідкуйте, щоб кабель живлення не перегинався через гострі краї та ніде не був затиснутий.
- Перед будь-якими роботами з технічного обслуговування пиłosоса від'єднуйте його від електромережі.
- Не використовуйте несправний пиłosос. При виявленні несправності від'єдняйте пиłosос від електромережі.
- Для запобігання можливій небезпеці, ремонт та заміну запчастин пиłosосу повинен здійснювати лише сертифікований технічний персонал.
- Пиłosос слід захищати від впливу несприятливих кліматичних умов, вологи, джерел тепла.
- Фільтри та пиłosбірники (пиłosбірник, захисний фільтр мотора, випускний фільтр тощо) не повинні вступати в контакт із легкозаймистими або спиртовмісними сполуками.
- Пиłosос не призначений для використання при будівельних роботах.
=> Збирання будівельного сміття може призвести до пошкодження пиłosоса.
- Після завершення роботи пиłosос необхідно вимкнути.
- Прилад, що відпрацював свій термін експлуатації, приведіть в неробочий стан і передайте для належної утилізації.

! Увага

Пиłosос слід вмикати тільки в розетку з встановленим запобіжником не менш як на 16 А. Якщо запобіжник спрацьовує одразу після вмикання пиłosосу, це може означати, що до цієї мережі приєднані ще якісь електроприлади з високою споживаною потужністю. Щоб попередити спрацьовування запобіжника, вмикайте прилад на мінімальну потужність, а потім поступово збільште її.

Настанови щодо видалення відходів

■ Упаковка

Упаковка захищає пиłosос від пошкодження під час транспортування. Вона виготовлена з екологічно чистих матеріалів та може перероблюватись. Непотрібні пакувальні матеріали здайте в пункт приймання вторсировини.

■ Відпрацьовані прилади

Старі прилади містять ще багато цінних матеріалів. Тому прилад, строк експлуатації якого закінчився, слід здати або продавцю, або на спеціальний пункт приймання для подальшої переробки. За роз'ясненнями щодо утилізації звертайтеся до продавця або місцевих компетентних органів.

■ Утилізація фільтрів та пиłosбірників

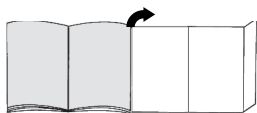
Фільтри та пиłosбірники виготовлені з екологічно чистих матеріалів. Вони можуть утилізуватись як побутове сміття, якщо в них не містяться недопустимі для цього речовини.

Ми раді, що Ви обрали пилосос серії Relaxx 'x від Bosch.

У цій інструкції з експлуатації наведено різні моделі Relaxx 'x. Тому може статися, що не все описане устаткування та функції стосуються Вашої моделі. Рекомендуємо застосовувати лише оригінальне приладдя від Bosch, що було спеціально розроблено для Вашого пилососу, щоб досягти найкращих результатів прибирання.

Інструкцію з експлуатації потрібно зберігати. Якщо пилосос передається новому власнику, інструкцію з експлуатації слід передати разом із ним.

Розгорніть сторінки з малюнками!

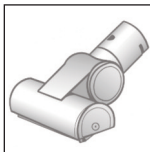


Загальні характеристики пилососа

- 1 Насадка для підлоги з перемикачем та адаптером для приладдя
- 2 Труба телескопічна з пересувною кнопкою та адаптером для приладдя
- 3 Тримач для насадок
- 4 Всмоктувальний шланг
- 5 Ручка
- 6 Щітка (для встановлення на насадку для м'яких меблів)*
- 7 Кріплення для паркування між прибираннями на боці пилососа
- 8 Кабель живлення
- 9 Контейнер для пилу
- 10 Насадка для м'яких меблів
- 11 Насадка для щілин
- 12 Кнопка очищення фільтра "Clean"
- 13 Індикатор рівня потужності
- 14 Клавіша увімкнення/вимкнення з електронним регулятором потужності всмоктування
- 15 Кришка приладдя
- 16 Ручка
- 17 Фіксатори для паркування на нижньому боці пилососа
- 18 Ламелярний фільтр
- 19 Фільтрувальна сітка для волокон
- 20 Насадка Profi для м'яких меблів*
- 21 Насадка Profi для щілин*
- 22 Насадка для твердої підлоги*
- 23 Щітка для підлоги TURBO-UNIVERSAL®*
- 24 Насадка для твердої підлоги*

Запасні частини та спеціальне обладнання

A Щітка TURBO-UNIVERSAL® для м'яких меблів BBZ42TB



Одночасне чищення щіткою та збирання пилу з м'яких меблів, матраців, сидінь авто і т.д. Особливо зручна при чищенні від шерсті тварин. Щітка приводиться в рух потоком повітря, що його створює пилосос.

Електричне живлення їй не потрібне.

B Щітка TURBO-UNIVERSAL® для підлоги BBZ102TB

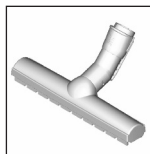


Одночасне чищення щіткою та всмоктування пилу на килимах та килимових покриттях із коротким ворсом або інших схожих поверхнях.

Особливо зручна при чищенні від шерсті тварин. Валики щітки приводяться в дію потоком повітря пилососу.

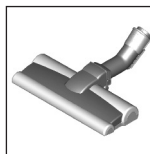
Електричне живлення їй не потрібне.

C Насадка для твердої підлоги BBZ123HD



Для чищення гладенької підлоги (паркет, плитка, теракота...)

D Насадка для твердої підлоги BBZ124HD



З двома очищувальними валиками, що обертаються. Для догляду за цінними твердими покриттями та кращого всмоктування грубого сміття.

Підготовка до роботи

Мал. 1

- а) Вставте штуцер всмоктувального шланга в гніздо пилососа приладдя до чутного звуку фіксації.
- б) При від'єднанні всмоктувального шланга натисніть одночасно на обидва фіксатори та витягніть шланг.

Мал. 2*

- а) Вставте ручку в телескопічну трубку. Для від'єднання трохи поверніть ручку та витягніть із трубки.
- б) Вставте ручку в телескопічну трубу, щоб спрацював фіксатор. Аби від'єднати, натисніть на рознімну муфту та витягніть рукоятку.

Мал. 3*

- а) Вставте телескопічну трубку в патрубок насадки для підлоги. Щоб від'єднати ручку, трохи поверніть трубку та вийміть з насадки.
- б) Вставте телескопічну трубку в патрубок насадки для підлоги, щоб спрацював фіксатор, та поверніть. Щоб від'єднати, натисніть на розблокувальну муфту та витягніть телескопічну трубку.

Мал. 4

- Натиснувши на пересувну кнопку в напрямку, показаному стрілкою, розблокуйте телескопічну трубку та встановіть бажану довжину. Відстань пересування на килимі при повністю витягнутій телескопічній трубці найменша.

Мал. 5

- а) Встановіть тримач для насадок у телескопічну трубку в бажаній позиції.
- б) Встановіть у тримач насадку для м'яких меблів з щіткою та насадку для щілин зверху або знизу легким натисканням.

Мал. 6




- Візьміть кабель живлення за вилку, витягніть на потрібну довжину та вставте вилку в розетку.

Мал. 7

- Пилосос вмикається і вимикається натисканням на кнопку увімкнення/вимкнення.

Мал. 8 Регулювання потужності всмоктування

Повертанням регулювальної кнопки можна плавню встановити потрібну потужність всмоктування.

- Режим слабкого всмоктування => 
Для прибирання легкошкодливих матеріалів, таких як делікатні м'які меблі, гардини тощо.
- Режим всмоктування середньої потужності => 
Для щоденного чищення з незначним забрудненням.
- Режим потужного всмоктування => 
Для чищення сильно забрудненого килимового покриття, твердої підлоги та при стійкому забрудненні.



Чищення

Увага

- Покриття насадки для підлоги зношується в залежності від властивостей Вашої твердої підлоги (наприклад, шорстка, груба плитка). Тому Вам потрібно регулярно перевіряти підшув насадки. Зношена нижня частина насадки з гострими краями може пошкодити легкошкодливому тверду підлогу, наприклад, паркет або лінолеум. Виробник не відповідатиме за можливі збитки, спричинені зношеною насадкою для підлоги.

Мал. 9

Регулювання насадки для підлоги з перемикачем:

- для килимів та килимових покриттів => 
- для твердої підлоги / паркету => 

Якщо Ви всмоктуєте пилососом великі часточки, стежте, щоб всмоктування відбувалось по одній за раз та обережно, аби не забився всмоктувальний канал насадки.

За необхідності потрібно трохи підняти насадку, щоб часточки бруду всмоктувались краще.

Мал. 10* Пилосос із додатковим обладнанням

Вставте ручку або трубку в потрібну насадку:

- а) Вузька насадка: для чищення щілин, кутів тощо.
- б) Насадка для м'яких меблів: для чищення м'яких меблів, порт'єр тощо.
- с) Насадка для м'яких меблів з установленою щіткою: для чищення віконних рам, шаф, профілів тощо. Після використання знову встановіть у тримач насадки для щілин та для м'яких меблів.
- д) Насадка Profi для щілин
Надзвичайно довга насадка для щілин для очищення щілин, кутів та вузьких просторових проміжків, наприклад, в автомобілі.
- е) Насадка Profi для м'яких меблів
Для легкого та ретельного чищення м'яких меблів, порт'єр тощо.
Очистити насадку Profi для м'яких меблів можна просто ручкою пилососа, увімкнувши всмоктування.
- ф) Насадка для твердої підлоги для чищення твердого покриття (плитки, паркету тощо)

Мал. 11* Очищення насадки для твердої підлоги

- а) Насадку слід очищати всмоктуванням знизу.
- б) Розріжте ножицями нитки та волосся, що намоталися на щітку, та приберіть їх всмоктуванням.

Мал. 12

Під час коротких перерв у роботі можна користуватись кріпленням для паркування між прибираннями знизу пилососа.

- Після вимкнення пилососа вставте гачок насадки для підлоги у кріплення для паркування між прибираннями.

Мал. 13

Прибираючи сходи, завжди розташуйте прилад внизу на початку сходів. Якщо цього недостатньо, пилосос можна перенести за ручки для транспортування.

Закінчення роботи

Мал. 14

- Вимкніть пилосос.
- Витягніть кабель живлення.
- Легко потягніть за кабель живлення та відпустіть його. (Він автоматично змотається).

Мал. 15

- Натиснувши на рухому кнопку в напрямку, показано стрілкою, розблокуйте телескопічну трубку та складіть її.

Мал. 16

Для пересування пилососу можна використовувати фіксатори для паркування, які знаходяться на нижньому боці пилососа.

- Обіпріть прилад на ручку.
- Вставте насадку для підлоги гачком у фіксатори для паркування.

Чищення контейнера для пилу

Мал. 17

Щоб отримати хороший результат, бажано спорожнювати контейнер після кожного прибирання, в будь-якому випадку – не пізніше, ніж коли пил досягне маркування на стінці контейнера або грубе сміття видимо осяде на фільтрувальній сітці для волокон.

Спорожняючи контейнер для пилу, завжди перевіряйте ступінь забруднення фільтрувальної сітки для волокон і за потреби очистіть її відповідно до розділу "Очищення фільтрувальної сітки". Мал. 26

Мал. 18

- Відкрийте кришку приладу, потягнувши за ручку-засув.
- Витягніть з приладу контейнер для пилу за допомогою ручки.

Мал. 19

- Розблокуйте фільтр-систему контейнера для пилу, натиснувши на педаль розблокування.
- Вийміть фільтр-систему з контейнера для пилу та спорожніть контейнер.

Мал. 20

- Вставте фільтр-систему в контейнер для пилу, при цьому обов'язково простежте за її правильним розташуванням. Стрілка на кришці приладу має вказувати у напрямку ручки-засува.
- Натисніть на кришку контейнера до чутного звуку фіксації.
- Вставляючи контейнер для пилу в пилосос стежте за правильністю розташування контейнера. Закрийте кришку приладу до фіксації ручки-засува.

Увага

- Під час закриття кришки треба дотримуватися відстані; просимо перевірити, чи не заповнився фільтр, та звернути увагу на правильне розташування фільтра й контейнера для пилу.

Догляд за фільтром

Очищення ламелярного фільтра

Ваш пилосос обладнаний функцією "Sensor Control".

Мал. 21* + Мал. 23*

Дана функція постійно відстежує, чи досягнув пилосос оптимального рівня потужності. Індикатор сигналізує, чи потрібно очистити ламелярний фільтр, щоб знову досягнути оптимального рівня потужності.

Пилосос із функцією "RotationClean"

Мал. 21*

Коли пилосос працює на оптимальній потужності, індикатор світиться синім. Якщо він починає блимати червоним, ламелярний фільтр необхідно почистити. Пилосос автоматично встановлюється на найнижчу ступінь потужності.

Мал. 22*

- Вимкніть прилад, щоб очистити ламелярний фільтр.

Увага: очищення фільтра можливе лише тоді,

- коли пилосос вимкнений.
- Відкрийте кришку приладу, потягнувши за ручку-засув.
- Для очищення ламелярного фільтра поверніть кулачок щонайменше три рази в напрямку годинникової стрілки на 180°.

Очищення можливе також при залишковому всмоктуванні, коли не світиться індикатор. Рекомендується проводити очищення ламелярного фільтра перед кожним спорожненням пилососу. Але це треба зробити найпізніше, коли загориться індикатор функції "Sensor Control".

Якщо індикатор, незважаючи на очищення ламелярних фільтрів, блимає тричі з короткими проміжками часу, можливо, справа у засміченій або заблокованій фільтрувальній сітці для волокон. В цьому випадку пилосос автоматично встановлюється на найнижчу ступінь потужності, а індикатор світиться червоним протягом тривалого часу.

- Вимкніть прилад, спорожніть пилосос та почистіть фільтрувальну сітку відповідно до інструкції "Очищення фільтрувальної сітки для волокон".

Мал. 26

Пилосос із функцією "SelfClean"

Мал. 23*

Коли пилосос працює на оптимальній потужності, індикатор світиться синім. Коли індикатор починає блимати червоним, пилосос вимикається автоматично.

Активується програма очищення фільтра, для чого вмикається інтегрований очисний двигун.

Якщо пилосос чистився тричі за короткий проміжок часу, можливо, причиною є забруднена або заблокована фільтрувальна сітка для волокон. В цьому випадку пилосос автоматично встановлюється на найнижчу ступінь потужності, а індикатор світиться червоним.

- Вимкніть прилад, спорожніть пилосос та почистіть фільтрувальну сітку відповідно до інструкції "Очищення фільтрувальної сітки для волокон".

Мал. 26

Мал. 24*

За необхідністю Ви можете вручну активувати цикл очищення, натиснувши на кнопку очищення фільтра "Clean" на увімкненому приладі.

Очищення можливе також при залишковому всмоктуванні, коли не світиться індикатор.

Рекомендується проводити очищення ламелярного фільтра перед кожним спорожненням пилососу.

Мал. 25

Якщо ламелярний фільтр сильно забруднений, його можна промити.

- а) Поверніть нижню частину фільтр-системи проти годинникової стрілки до упору. Вийміть із системи ламелярний фільтр.
- б) Промийте ламелярний фільтр під проточною водою.
- в) Коли ламелярний фільтр буде повністю сухим, вставте його у фільтр-систему та зафіксуйте нижню частину, закрутивши її у напрямку годинникової стрілки.

Як правило, якщо прилад застосовується за призначенням у домашньому господарстві, для досягнення оптимального рівня потужності виймати та чистити вручну ламелярний фільтр не потрібно.

Увага: ламелярний фільтр не очищуйте щіткою!

- Для нормального сухого очищення достатньо лише постукає фільтром по краю корпусу!
- Щоб очистити його ґрунтовніше, фільтр можна сполоснути ззовні водою та перед подальшим застосуванням у пилососі ретельно висушити!

Очищення фільтрувальної сітки

Для нормальної роботи пилососа фільтрувальну сітку потрібно регулярно чистити.

Мал. 26

- Відкрийте кришку приладу та витягніть з нього контейнер для пилу. Мал. 26
- а) Вийміть фільтр-систему із контейнера для пилу.
- б) Очистіть фільтрувальну сітку для волокон.
- Як правило, щоб видалити можливі часточки бруду, достатньо, спорожнюючи контейнер для пилу, легенько потрусити або постукає по корпусу фільтра.
- Якщо цього недостатньо, візьміть щіткою (входить у комплект поставки) або суху ганчірку та видаліть з поверхні часточки бруду.
- Якщо Ви хочете промити фільтрувальну сітку для волокон, спочатку витягніть ламелярний фільтр з фільтр-системи. Ламелярний фільтр можна знову встановлювати в систему лише після повного висихання фільтрувальної сітки для волокон.

Чищення захисного фільтра мотора

Обов'язково регулярно витрушуйте або мийте захисний фільтр мотора!

Мал. 27

- а) Відкрийте кришку приладу та витягніть захисний фільтр мотора.
- б) Витрусіть з нього пил. Якщо забруднення дуже сильне, захисний фільтр мотора треба промити. Після цього залиште фільтр для повного просушування.
- в) Після чищення вставте захисний фільтр мотора назад у пилосос та закрийте кришку приладу.

Очищення випускного фільтра

Випускний фільтр не потрібно міняти протягом усього терміну експлуатації, якщо прилад застосовується за призначенням у домашньому господарстві.

Щоб пилосос працював на своєму оптимальному рівні потужності, випускний фільтр потрібно мити щороку. Його фільтруюча дія залишається незмінною, незалежно від можливої зміни кольору поверхні.

Очищення фільтра "HEPA"

Мал. 28*

- Відкрийте кришку та витягніть контейнер для пилу. Мал. 18
- а) Відкрийте бічний клапан посередині ручки-засува.
- б) Розблокуйте фільтр-систему з фільтром "HEPA", потягнувши за дві ручки-засуви, та витягніть їх із приладу.

- c) Витрусіть фільтр-систему та промийте під проточною водою.
- d) Після повного висихання встановіть фільтр-систему назад у прилад до чутного звуку фіксації ручок-засувів.
- e) Закрийте бічний клапан до чутного звуку фіксації ручки-засува.
- f) Поставте контейнер для пилу на місце в пиросос та закрийте кришку приладу.

Очищення мікрофільтра

Мал. 29*

- Відкрийте кришку та витягніть контейнер для пилу.

Мал. 18

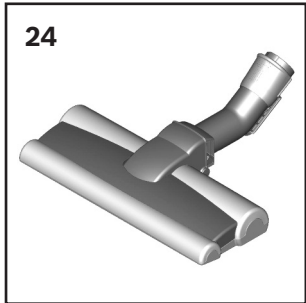
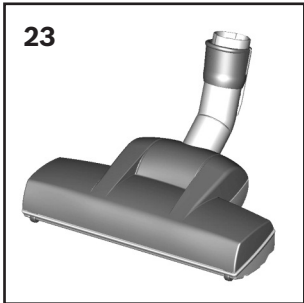
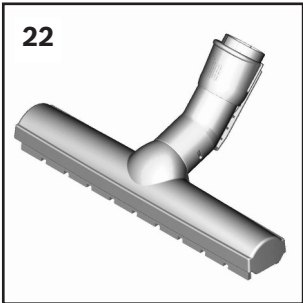
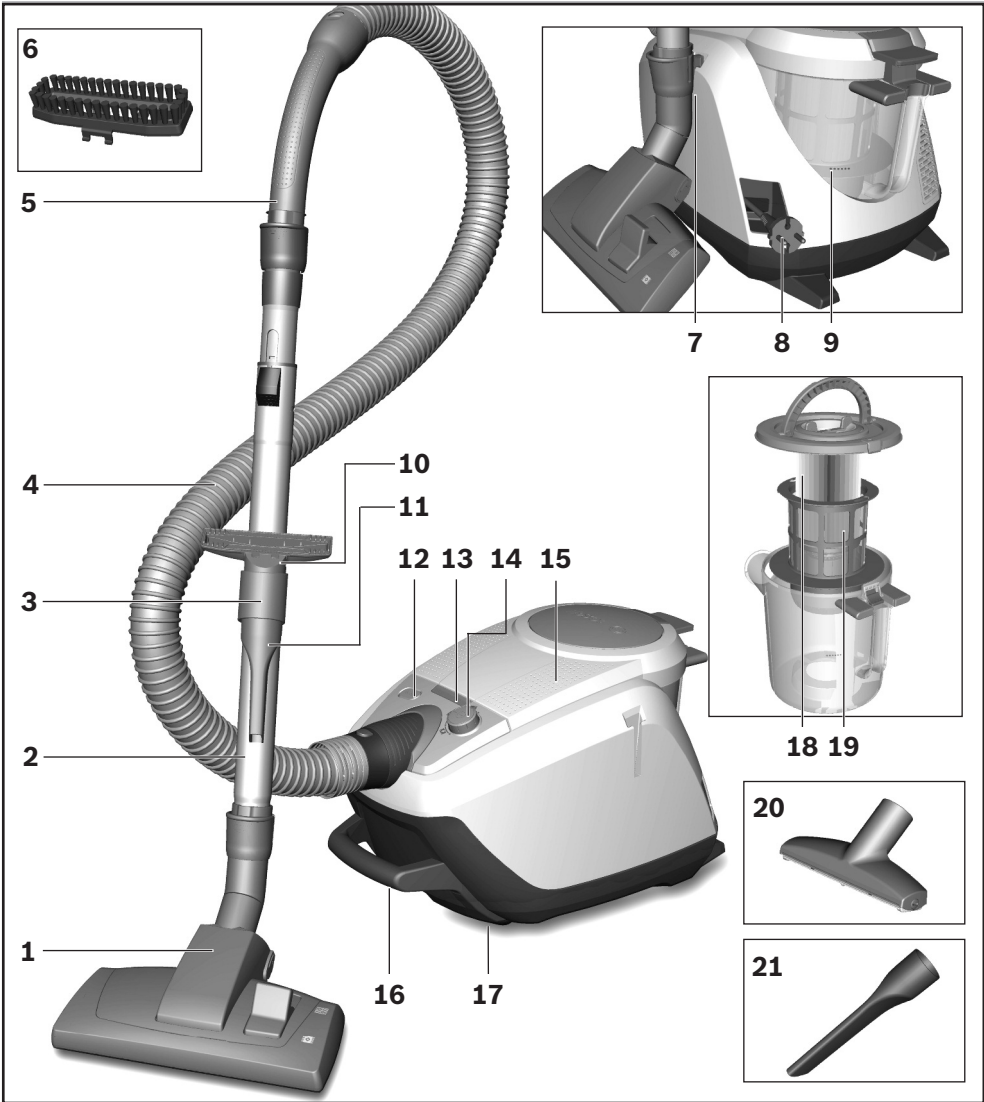
- a) Відкрийте бічний клапан посередині ручки-засува.
- b) Розблокуйте фільтр-систему із вкладкою зі спіненого матеріалу, потягнувши за дві ручки-засуви, та витягніть із приладу.
- c) Вийміть фільтрувальну вкладку із мікрофільтром з рамки.
- d) Промийте мікрофільтр та вкладку зі спіненого матеріалу під проточною водою.
- e) Після того як мікрофільтр та вкладка зі спіненого матеріалу повністю висохнуть, встановіть їх назад у рамку фільтра.
- f) Встановіть фільтр-систему назад у прилад до чутного звуку фіксації ручок-засувів.
- g) Закрийте бічний клапан до чутного звуку фіксації ручки-засува.
- h) Поставте контейнер для пилу на місце в пиросос та закрийте кришку приладу.

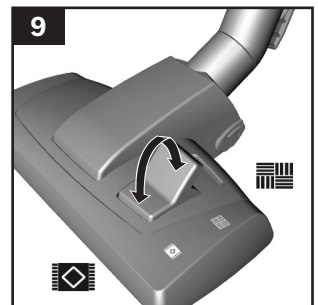
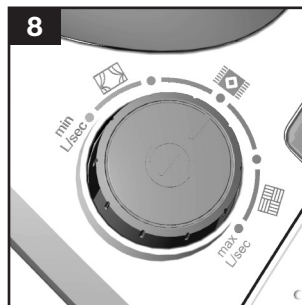
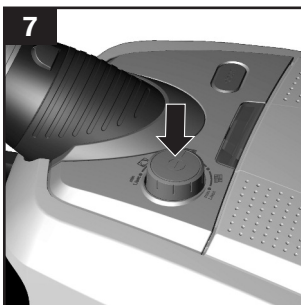
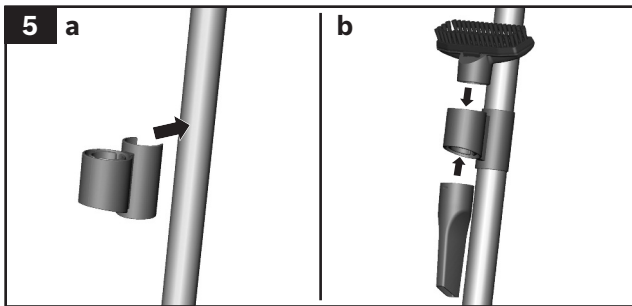
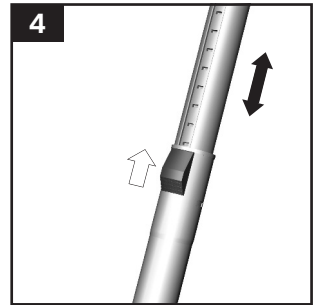
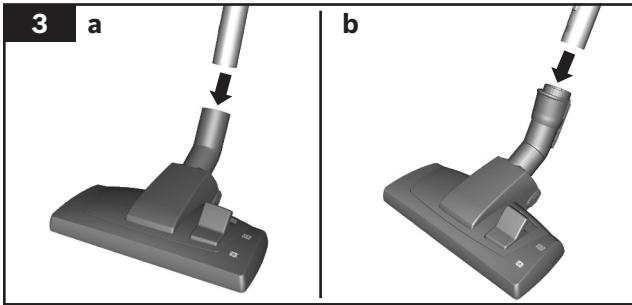
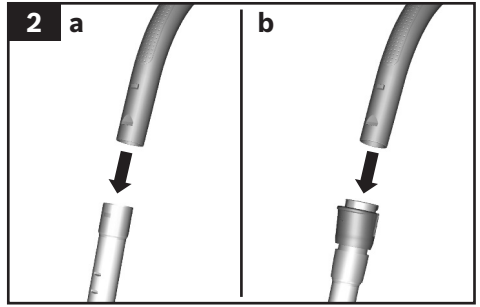
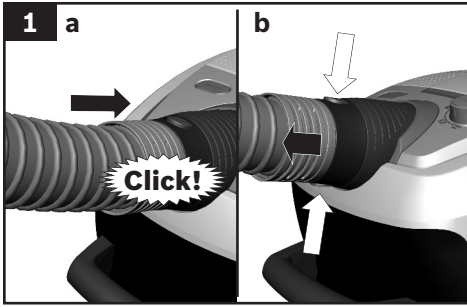
Поради з чищення

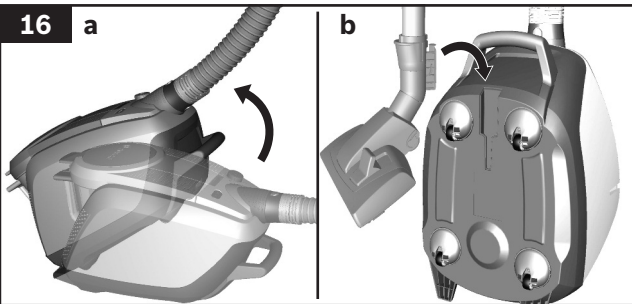
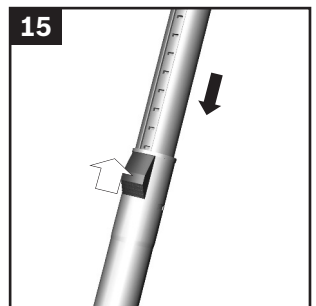
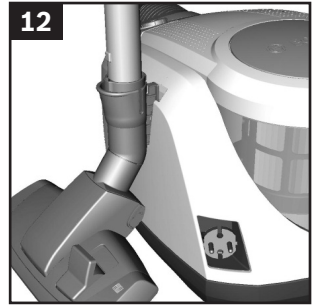
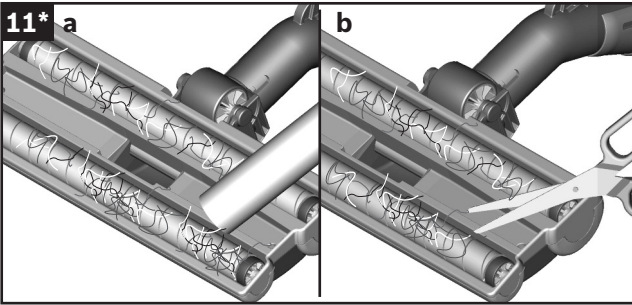
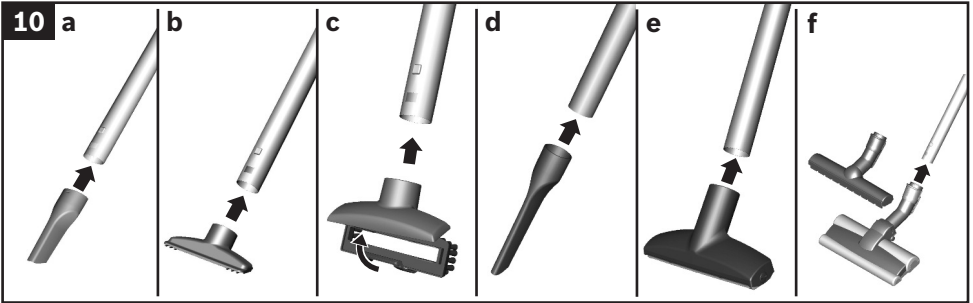
Перед початком чищення пирососа обов'язково вимкніть його та від'єднайте від електромережі. Пиросос та пластикове приладдя можна мити звичайними мийними засобами для пластмаси.

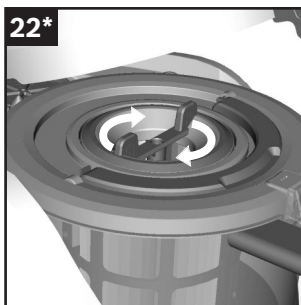
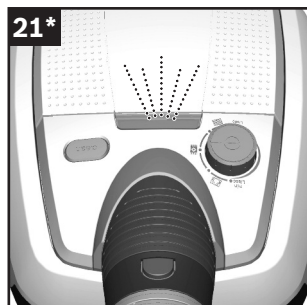
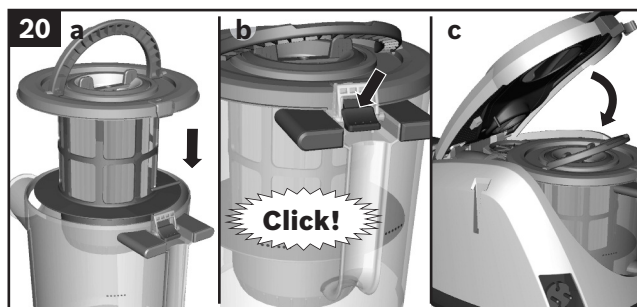
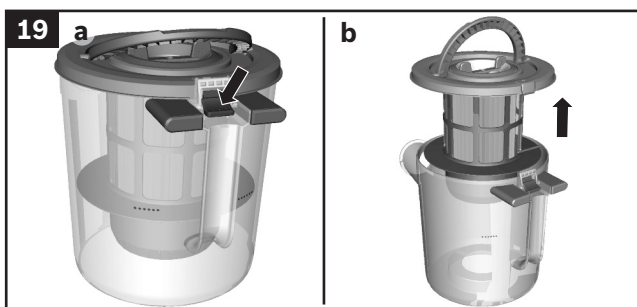
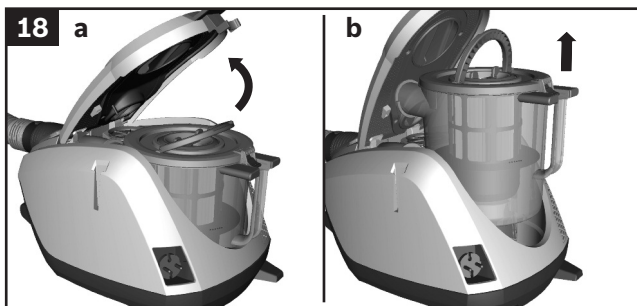
- ! **Увага: не використовуйте абразивні засоби, мийні засоби для скла або універсальні мийні засоби. Заборонено занурювати пиросос у воду!**

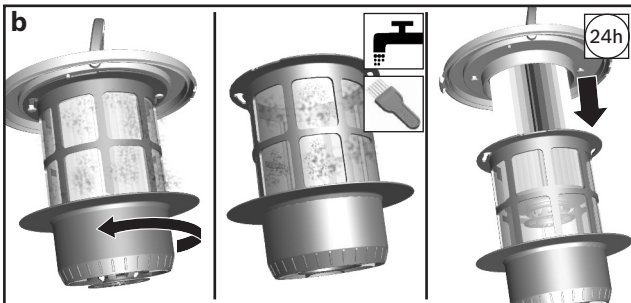
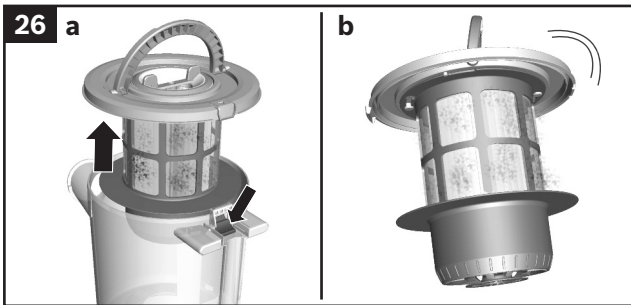
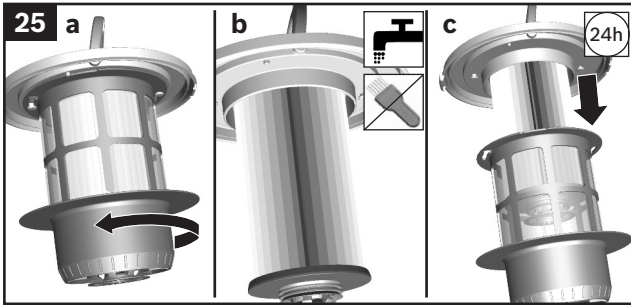
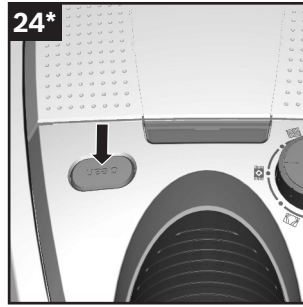
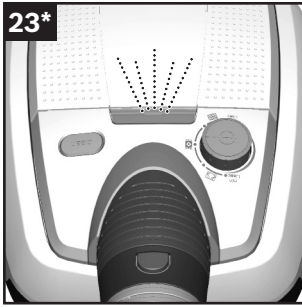
Технічні характеристики можуть змінюватися без попередження.

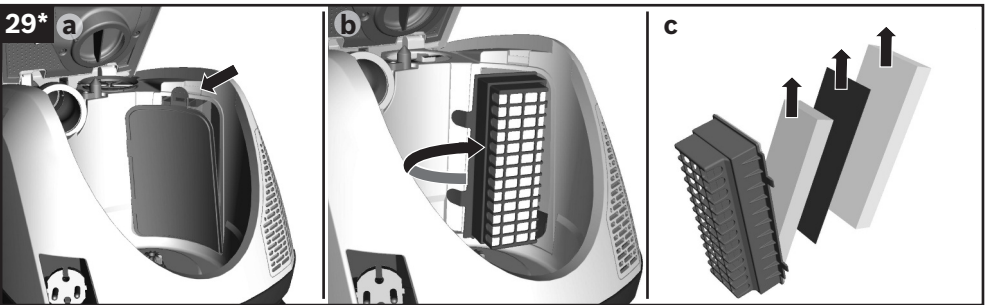
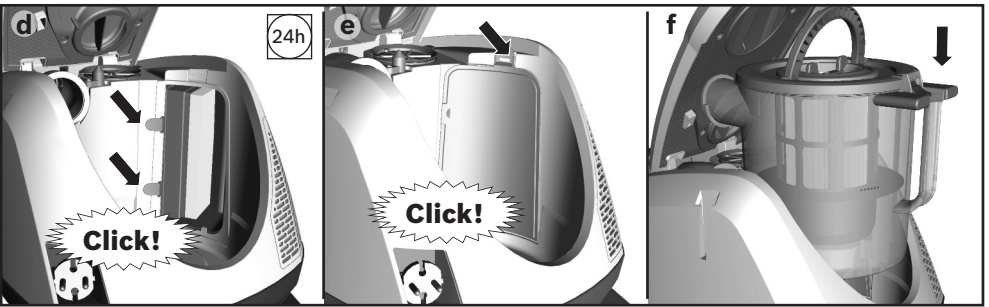
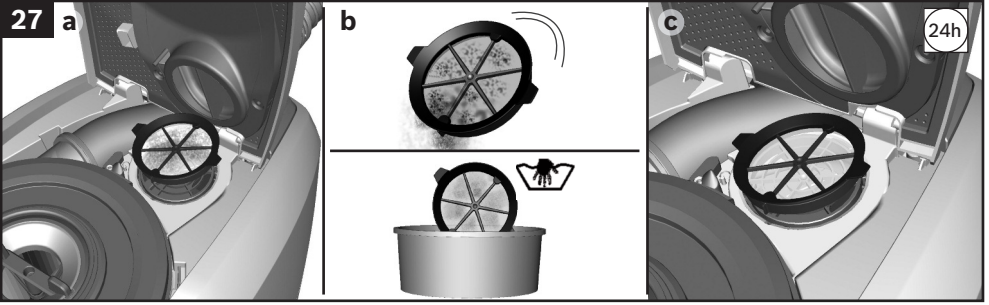


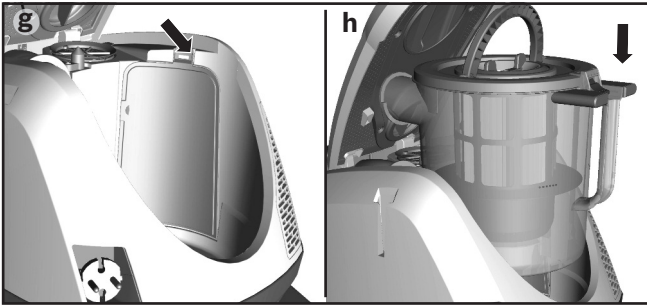
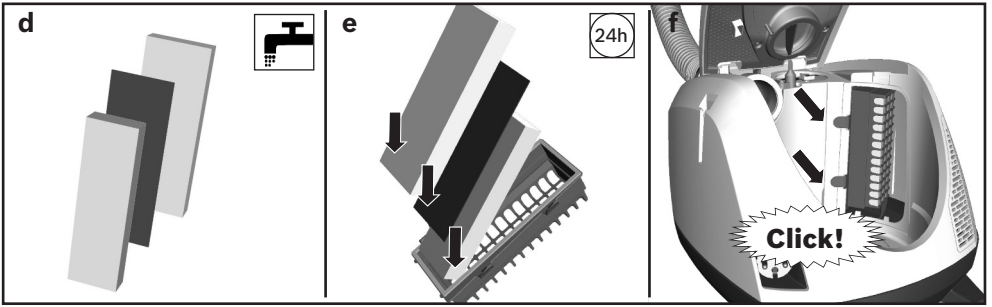












Robert Bosch Hausgeräte GmbH

Carl-Wery-Str. 34

81739 München

Germany