

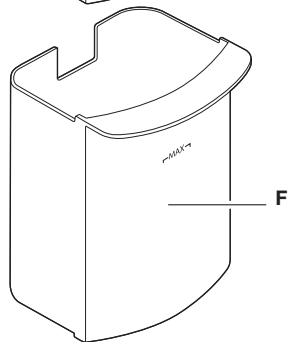
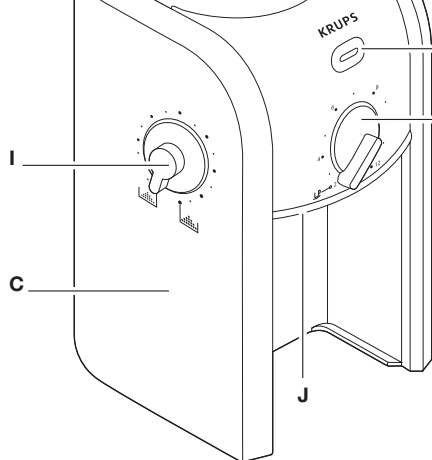
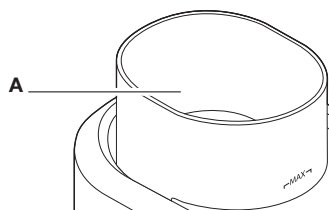
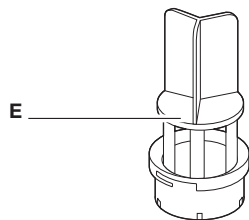
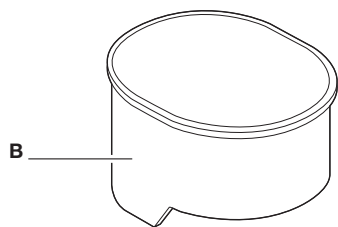
# KRUPS

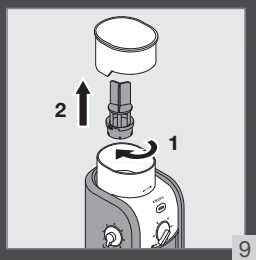
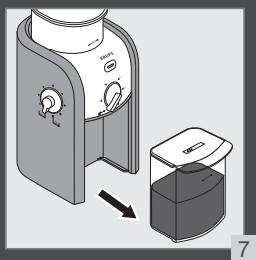
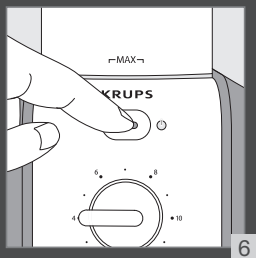
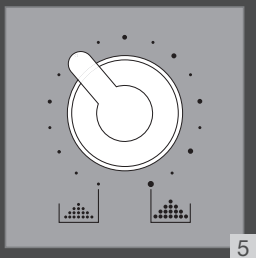
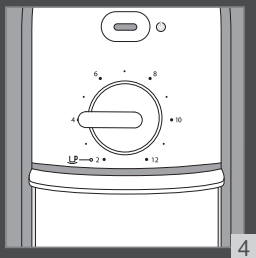
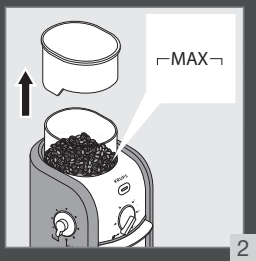
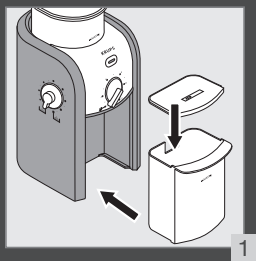
GVX1/2



[www.krups.com](http://www.krups.com)







Дякуємо вам за вибір приладу з лінійки продуктів компанії KRUPS. Прочитайте цю інструкцію перед використанням і збережіть її.

## ІНСТРУКЦІЯ З ТЕХНІКИ БЕЗПЕКИ

- Не використовуйте цей прилад, якщо він пошкоджений і має видимі пошкодження (наприклад, пошкодження захисної панелі) або якщо він не працює належним чином. В цьому випадку прилад необхідно доставити в уповноважений сервісний центр.
- Якщо кабель електроживлення пошкоджений, щоб уникнути нещасних випадків він повинен бути замінений виробником, його уповноваженим сервісним центром або майстром з відповідною кваліфікацією.
- Завжди відключайте прилад від електромережі після завершення його роботи, під час складання, розбирання або чищення приладу, а також якщо він залишається без нагляду.
- Цей прилад не призначений для використання дітьми. Зберігайте прилад і кабель в недоступному для дітей місці.
- Цей прилад можуть використовувати люди з обмеженими фізичними, сенсорними і розумовими здібностями без достатнього досвіду і знань, якщо вони знаходяться під

наглядом або пройшли відповідне навчання правилам безпечного використання приладу і повністю розуміють можливі ризики.

- Не дозволяйте дітям грати з цим приладом.
- При заповненні контейнера та під час очищення будьте обережні, оскільки леза дуже гострі.
- Цей прилад не призначений для використання людьми (включаючи дітей) з обмеженими фізичними, сенсорними або розумовими здібностями або за відсутності необхідного досвіду і знань, якщо вони не перебувають під наглядом або не пройшли відповідне навчання правилам безпечного використання приладу особою, відповідальною за їх безпеку.
- Попередження. Неправильне використання може стати причиною травм.
- Попередження. Прилад не можна занурювати в рідину.
- Цей прилад призначений тільки для домашнього використання. Заборонено використання цього приладу в наступних місцях (гарантія в цих випадках не поширюється): на кухнях для приготування їжі для персоналу магазинів, офісів та інших професійних середовищ, на фермах, використання

клієнтами готелів і мотелів, в кімнатах для гостей та інших подібних місцях.

## ОПИС

- |   |   |
|---|---|
| <b>A</b> Пристрій для завантаження кавових зерен        | <b>F</b> Ємність для меленої кави         |
| <b>B</b> Кришка пристрою для завантаження кавових зерен | <b>G</b> Кришка ємності для меленої кави  |
| <b>C</b> Корпус пристрою                                | <b>H</b> Селектор кількості чашок         |
| <b>D</b> Перемикач (УВІМК/ВИМК)                         | <b>I</b> Селектор параметрів помелу       |
| <b>E</b> Знімний верхній млин                           | <b>J</b> Пристрій для подачі меленої кави |

## КІЛЬКА ПОРАД З ПРИВОДУ КАВИ

Аромат кави залежить від якості помелу. Зазвичай чим швидше виконується помел кави, тим сильніше подрібнюються кавові зерна.

Таким чином, для еспресо зерна подрібнюються сильніше, ніж для фільтрованої кави.

Сильно подрібнені зерна для кави еспресо забезпечать більш гіркий смак, ніж у фільтрованої кави. Якщо для кави еспресо використовувати більш грубий помел, кава не матиме смаку. Після вибору відповідного ступеня помелу для кавоварки, при бажанні отримати більш міцну каву без зайвої гіркоти, досить просто додати ще трохи меленої кави.

## ПЕРЕД ПЕРШИМ ВИКОРИСТАННЯМ

Очистіть теплою мильною водою ємність для меленої кави, її кришку і кришку пристрою для завантаження кавових зерен. Очистіть вологою тканиною внутрішню сторону пристрою для завантаження кавових зерен. Не занурюйте корпус приладу в воду і не тримайте його під проточною водою. Перед складанням приладу ретельно просушіть всі його деталі. Ємність для меленої кави, його кришку і пристрій для завантаження кавових зерен можна мити у верхньому відсіку посудомийної машини.

## ВИКОРИСТАННЯ ПРИЛАДУ

1. Встановіть ємність для меленої кави і її кришку в правильне положення. Переконайтеся, що всі деталі в корпусі встановлені правильно (1).
  2. Зніміть кришку і помістіть кавові зерна в пристрій для завантаження кавових зерен. Не перевищуйте максимально допустимий рівень з позначкою «max». Встановіть кришку пристрою для завантаження кавових зерен на місце і переконайтеся в її правильному положенні (2-3).
  3. Встановіть кількість меленої кави, встановивши селектор кількості чашок у відповідне положення (4).
  4. Встановіть ступінь помелу кавових зерен, встановивши селектор параметрів помелу у відповідне положення (див. § Практичні поради) (5).
  5. Підключіть прилад до мережі.
  6. Щоб увімкнути прилад, натисніть перемикач УВІМК/ВИМК (6).
  7. Коли вибрана кількість буде змелена, прилад зупиниться автоматично.
  8. Щоб зупинити прилад раніше, натисніть перемикач УВІМК/ВИМК.
  9. Зніміть ємність для меленої кави, обережно натисніть на приймальну частину, зніміть кришку і висипте мелену каву безпосередньо до фільтру кавоварки. Для приготування кави еспресо використовуйте мірну ложку (7).
  10. Щоб змолоти більше кави, повторіть цикл, знову натиснувши перемикач УВІМК/ВИМК. Завжди перевіряйте, щоб рівень меленої кави не перевищував максимально допустимий рівень з відміткою «max» ємності для меленої кави.
- Вибрані параметри зберігаються при подальшому використанні.

### Увага!

Для правильної роботи приладу необхідно дотримуватися наступного.

- Кришка пристрою для завантаження кавових зерен повинна бути правильно встановлена.
- Ємність для меленої кави і її кришка повинні бути правильно встановлені в корпусі приладу.



## ПРАКТИЧНІ ПОРАДИ

- Зберігайте кавові зерна в герметичній упаковці в холодильнику.
- Щоб зберегти аромат кави, краще молоти його безпосередньо перед приготуванням.

### РЕКОМЕНДАЦІЇ ЩОДО ВИБОРУ ПАРАМЕТРІВ ПОМЕЛУ

- Використовуйте селектор параметрів помелу, щоб відрегулювати ступінь помелу кавових зерен відповідно до типу кавоварки і за своїм смаком.
- При першому використанні рекомендується вибирати середнє положення відповідно до типу кавоварки, а в подальшому відрегулювати ступінь помелу на свій смак. Після декількох використань приладу ви знайдете оптимальний для себе ступінь помелу.
- Не змінюйте параметри приладу під час роботи млина.

### РЕКОМЕНДАЦІЇ ЩОДО ВИБОРУ КІЛЬКОСТІ ЧАШОК.

- Використовуйте селектор кількості чашок, щоб запрограмувати необхідну кількість меленої кави.
- Чим більше чашок ви виберете, тим більше часу займе помел.

## ОБСЛУГОВУВАННЯ

- Перед чищенням приладу завжди відключайте його від джерела живлення.
- Не занурюйте корпус приладу, кабель живлення або вилку в воду і не тримайте їх під проточною водою.
- Не використовуйте для чищення приладу миючі засоби або абразивну губку.
- Очищуйте кришки і ємність для меленої кави теплою мильною водою або мийте їх у верхньому відсіку посудомийної машини.
- Згодом пластикові деталі приладу можуть забарвитися від кавових зерен. Це нормально. Їх можна очистити одразу після використання за допомогою м'якого відбілюючого (не абразивного) засобу.
- Щоб зняти знімний верхній млин, встановіть селектор параметрів помелу в положення мінімуму, візьміться за виступи з боків верхнього млина, поверніть його за годинниковою стрілкою і потягніть вгору. (8-9)

- Акуратно очистіть вологою тканиною внутрішню сторону пристрою для завантаження кавових зерен.
- Щоб помістити верхній млин назад, встановіть селектор параметрів помелу в положення максимуму, помістіть знімний верхній млин на місце і поверніть його в напрямку проти годинникової стрілки. (10)
- Акуратно очистіть вологою тканиною пристрій для подачі меленої кави і корпус приладу.

## УСУНЕННЯ НЕСПРАВНОСТЕЙ

Прилад не працює або зупиняється під час роботи	Перевірте електричне з'єднання.
	Прилад для завантаження кавових зерен неправильно встановлений.
	Ємність для меленої кави та її кришка встановлені неправильно або не встановлені.
Селектор параметрів помелу не працює.	Переконайтеся, що верхній млин встановлений вірно. (Див. розділ про обслуговування в посібнику користувача.)

## РЕКОМЕНДАЦІЇ ЩОДО УТИЛІЗАЦІЇ

З метою турботи про навколишнє середовище для утилізації приладу зверніться до місцевого центру з утилізації відходів.



