

**DZIĘKUJEMY ZA ZAKUP PRODUKTU WHIRLPOOL**

W celu uzyskania kompleksowej pomocy prosimy zarejestrować urządzenie na stronie www.whirlpool.eu/register

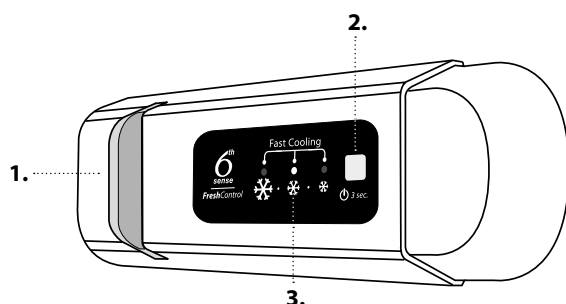


Przed użyciem urządzenia należy uważnie przeczytać instrukcje bezpieczeństwa.

OPIS PRODUKTU**PIERWSZE UŻYCIE**

Po instalacji pozostawić urządzenie w bezruchu na co najmniej dwie godziny przed podłączeniem go do sieci. Po podłączeniu do źródła zasilania urządzenie zaczyna działać automatycznie. Optymalne temperatury przechowywania żywności są ustalone fabrycznie.

Po włączeniu urządzenia należy zaczekać 4-6 godzin, aż zostanie osiągnięta prawidłowa temperatura przechowywania normalnie wypełnionego urządzenia. Antybakteryjny filtr przeciwapachowy należy umieścić w wentylatorze, jak pokazano na opakowaniu filtra (jeżeli w wyposażeniu). Jeśli urządzenie wyda sygnał dźwiękowy, oznacza to, że włączył się alarm temperaturowy. Aby wyłączyć alarmy dźwiękowe, należy nacisnąć przycisk.

PANEL STEROWANIA

1. Oświetlenie LED
2. Przycisk Wł. / Tryb czuwania
3. Temperatura komory chłodziarki i zamrażarki

6th FUNKCJA 6TH SENSE FRESH CONTROL

Urządzenie jest zdolne do szybkiego automatycznego osiągnięcia optymalnej wewnętrznej temperatury przechowywania. Funkcja ta pozwala również na kontrolowanie wilgotności wewnątrz urządzenia. W celu zapewnienia poprawnego działania wentylator musi pracować. Tę funkcję można włączać i wyłączać (patrz Opis wentylatora).

PRZYCISK WŁ./ TRYB CZUWANIA

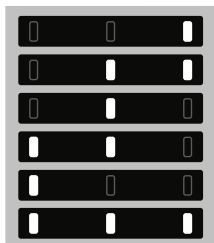
Aby wyłączyć urządzenie, należy nacisnąć i przytrzymać przez trzy sekundy przycisk. Kiedy urządzenie pracuje w trybie czuwania, światło chłodziarki nie zapala się. Aby włączyć urządzenie, należy krótko nacisnąć ten przycisk ponownie.

Uwaga: nie powoduje to odłączenia urządzenia od zasilania.

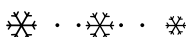
TEMPERATURA KOMORY CHŁODZIARKI I ZAMRAŻARKI

Ustawioną temperaturę komory chłodziarki sygnalizują trzy kontrolki LED. Można ustawić inną temperaturę urządzenia za pomocą przycisku

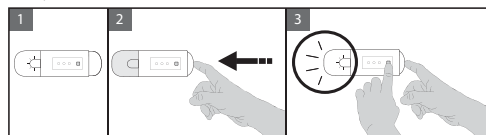
Możliwe są następujące regulacje:

Świecące diody**Ustawienie temperatury**

- Wysoka (mniej chłodna)
- Średnia-wysoka
- Średnia
- Średnia-niska
- Niska (chłodniejsza)
- Fast cool (Szybkie chłodzenie)

**WENTYLATOR***

Wentylator jest wstępnie ustawiony jako włączony. Można wyłączyć lub włączyć wentylator, równocześnie naciskając przycisk oświetlenia (jak pokazano na rysunku 2) oraz przycisk (jak pokazano na rysunku 3). Lampka zamiga raz, jeśli wentylator zostanie wyłączony, lub zamiga trzy razy, jeśli wentylator jest włączony. Jeśli temperatura otoczenia przekracza 27°C lub jeśli na szklanych półkach występują krople wody, w celu zapewnienia poprawnego przechowywania żywności należy włączyć wentylator. Wyłączenie wentylatora pozwala ograniczyć zużycie energii.

**FUNKCJA FAST COOL (SZYBKIE CHŁODZENIE)**

W celu szybkiego schłodzenia komory chłodziarki lub na sześć godzin przed umieszczeniem w komorze zamrażarki dużej ilości żywności do zamrożenia, włączyć funkcję „Fast Cooling”, wielokrotnie naciskając przycisk do czasu, aż trzy ikony zaczną migać na zielono, a następnie zaczną świecić się stałym światłem. Funkcja wyłącza się automatycznie po 30 godzinach i temperatura wraca do ustawienia sprzed uruchomienia tej funkcji. Aby wyłączyć tę funkcję ręcznie, naciśnij ten przycisk.

Uwaga: należy unikać bezpośredniego kontaktu świeżej żywności z żywnością wcześniej zamrożoną.

Aby zoptymalizować prędkość zamrażania, należy usunąć dolną szufladę i umieścić żywność bezpośrednio na dnie komory.

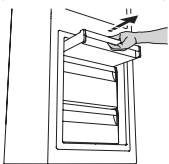
* Dostępne tylko w wybranych modelach

SYSTEM STOP FROST*

SYSTEM STOP FROST ułatwia rozmrażanie komory zamrażarki. Wyposażenie STOP FROST służy do zbierania szronu powstałego w komorze zamrażarki, jego łatwego usuwania oraz czyszczenia, co znacznie skraca czas niezbędny do rozmrażania wnętrza komory zamrażarki.

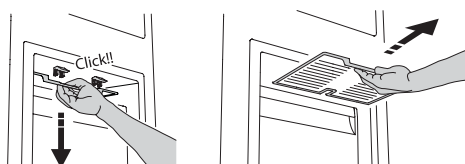
PROCEDURA CZYSZCZENIA TACKI STOP FROST

1. Otworzyć drzwi komory zamrażarki i wyjąć górną szufladę.



2. Odczepić tackę STOP FROST i zdemontować ją, uważając by nie upuścić jej na szklaną półkę poniżej.

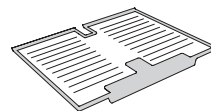
Uwaga: jeżeli tacka jest zakleszczona lub trudno ją wyjąć, nie podejmować dalszych prób jego wyjęcia, ale kontynuować całkowite rozmrażanie komory zamrażarki.



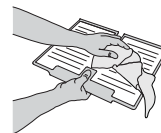
3. Zamknąć drzwi komory zamrażarki.
4. Usunąć szron z tacki, przepłukując ją pod bieżącą (nie gorącą) wodą.



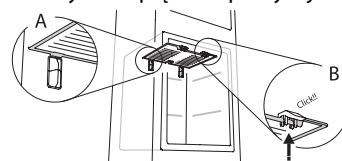
Aby usunąć szron z tacki STOP FROST, należy postępować zgodnie z procedurą czyszczenia przedstawioną poniżej.



5. Zaczekać, aż tacka przeschnie i wytrzeć plastikowe części miękką szmatką.



6. Włożyć tackę z powrotem, umieszczając tylną część w zagłębieniach pokazanych na rysunku, a następnie przymocować uchwyt w zapięciach powyżej.



7. Włożyć z powrotem górną szufladę i zamknąć drzwi komory zamrażarki.

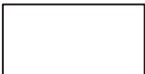
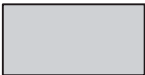




Możliwe jest czyszczenie jedynie tacki STOP FROST bez konieczności całkowitego rozmrażania komory zamrażarki.

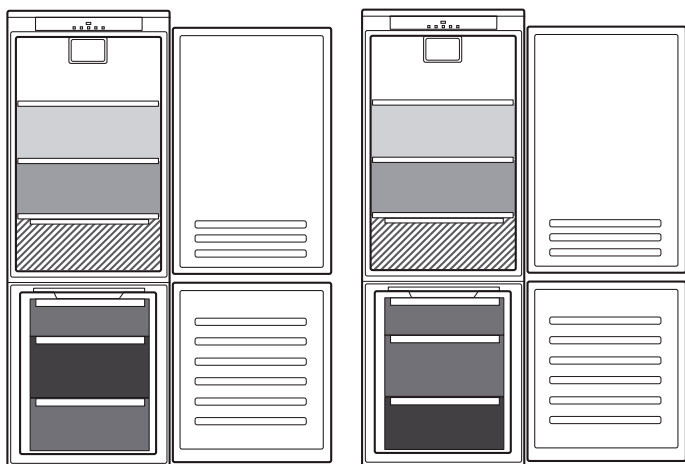
Regularne czyszczenie tacki STOP FROST pomaga zminimalizować konieczność całkowitego rozmrażania komory zamrażarki.

Uwaga: dane techniczne produktu, w tym pojemność i zużycie energii, są obliczone bez tacki STOP FROST.

PRZECHOWYWANIE ŻYWNOSCI I NAPOJÓW

Legenda

-  **STREFA UMIARKOWANEJ TEMPERATURY**
Zalecana do przechowywania owoców tropikalnych, puszek, napojów, jajek, sosów, marynat, masła, dżemu
-  **STREFA NISKIEJ TEMPERATURY**
Zalecana do przechowywania serów, mleka, wyrobów mleczarskich, produktów delikatesowych, jogurtów
-  **STREFA NAJNIŻSZEJ TEMPERATURY**
Zalecana do przechowywania wędlin i deserów, mięsa oraz ryb
-  **SZUFLADA NA WARZYWA I OWOCE**
-  **SZUFLADY ZAMRAŻARKI**
-  **SZUFLADA STREFY ZAMRAŻANIA**
(Strefa najniższej temperatury)
Zalecana do zamrażania świeżej żywności/ ugotowanych potraw




** Strefa najniższej temperatury w modelach z KOMORĄ „STREFY 0°” została oznaczona w legendzie

*** Jedynie w modelach CB310 i CB380 (patrz tabliczka znamionowa umieszczona z boku szuflady na warzywa i owoce)

* Dostępne tylko w wybranych modelach

ROZWIĄZYWANIE PROBLEMÓW

Co zrobić, gdy...	Możliwe przyczyny	Rozwiązania
Panel sterowania jest wyłączony, urządzenie nie działa.	Być może wystąpił problem z zasilaniem elektrycznym urządzenia.	Sprawdzić: <ul style="list-style-type: none"> • Czy nie wystąpiła przerwa w dostawie prądu; • Czy wtyczka została poprawnie włożona do gniazdka i czy przełącznik dwubiegunowy jest we właściwym położeniu (umożliwia to zasilanie urządzenia); • Czy urządzenia ochronne domowej instalacji elektrycznej są sprawne; • Czy kabel zasilania nie został uszkodzony.
	Urządzenie może być w trybie wł./czuwania.	Włączyć urządzenie, naciskając krótko przycisk  (patrz Funkcja On/Stand-by).
Nie działa oświetlenie wewnętrzne.	Możliwa jest konieczność wymiany żarówek. Usterka elementu technicznego.	W razie konieczności wymiany należy skontaktować się z serwisem technicznym i odłączyć urządzenie od źródła zasilania.
Lampka oświetlenia wewnętrznego miga.	Alarm otwartych drzwi aktywny. Włącza się, gdy drzwi komory chłodziarki pozostają otwarte przez dłuższy czas.	Aby wyłączyć alarm, należy zamknąć drzwi chłodziarki. Po ponownym otwarciu drzwi sprawdzić działanie lampki.
Temperatura wewnątrz komór nie jest dostatecznie niska.	Przyczyn może być wiele (patrz „Rozwiązania”).	Sprawdzić: <ul style="list-style-type: none"> • Czy drzwi prawidłowo się zamykają; • Czy urządzenie nie zostało umieszczone przy źródle ciepła; • Czy ustawiona temperatura jest odpowiednia; • - obieg powietrza przez kratki wentylacyjne u dołu urządzenia nie jest zablokowany (patrz rozdział dotyczący montażu).
Na dnie komory chłodziarki zbiera się woda.	Spust wody z odszraniania jest zatkany.	Oczyścić spust skroplin (patrz rozdział „Konserwacja i czyszczenie urządzenia”).
Nadmierna ilość szronu w komorze zamrażarki.	Drzwi komory zamrażarki nie zostały poprawnie zamknięte.	Sprawdzić, czy żaden przedmiot nie utrudnia prawidłowego zamknięcia drzwi. <ul style="list-style-type: none"> • Rozmrozić komorę zamrażarki. • Upewnić się, że urządzenie zostało poprawnie zamontowane.
Przednia krawędź urządzenia, o którą opiera się uszczelka drzwi jest gorąca.	Nie jest to usterka. Jest to celowy efekt mający na celu zapobieżenie powstawaniu skroplin.	Nie wymaga rozwiązania.
Co najmniej jeden zielony symbol miga w sposób ciągły i nie można zmienić ustawienia temperatury.	Alarm nieprawidłowego działania. Alarm sygnalizuje nieprawidłowe działanie podzespołu technicznego.	Skontaktować się z serwisem wsparcia technicznego.
Temperatura komory chłodziarki jest za niska.	<ul style="list-style-type: none"> • Ustawiono zbyt niską temperaturę. • W komorze zamrażarki mogła zostać umieszczona duża ilość świeżej żywności. 	<ul style="list-style-type: none"> • Spróbować ustawić niższą temperaturę. • Jeśli w komorze zamrażarki umieszczono świeżą żywność, należy odczekać, aż zostanie ona w pełni zamrożona. • Wyłączyć wentylator (jeśli jest w wyposażeniu), zgodnie z procedurą opisaną w części „WENTYLATOR”.



Instrukcje bezpieczeństwa, instrukcję obsługi, karta produktu oraz parametry poboru energii można pobrać:

- Odwiedzając naszą stronę internetową docs.whirlpool.eu
- Używając kodu QR
- Można również **skontaktować się z serwisem wsparcia technicznego** (Patrz numer telefonu na karcie gwarancyjnej). Kontaktując się z serwisem, należy podać kody z tabliczki znamionowej urządzenia.



Whirlpool



400011189097