



HOME
APPLIANCES

RZTK

ПИЛОСОС

Pro Cyclone Marsala

Інструкція з експлуатації

ЗМІСТ

1. ЗАГАЛЬНІ РЕКОМЕНДАЦІЇ	2
2. ПРИЗНАЧЕННЯ	2
3. КОМПЛЕКТАЦІЯ	3
4. ТЕХНІЧНІ ХАРАКТЕРИСТИКИ	3
5. ЗАГАЛЬНИЙ ВИГЛЯД І СКЛАДОВІ ЧАСТИНИ	4
6. ІНФОРМАЦІЯ ЩОДО БЕЗПЕКИ	5
7. ПІДГОТОВКА І ПОРЯДОК РОБОТИ	8
8. ОБСЛУГОВУВАННЯ	11
9. ТРАНСПОРТУВАННЯ І ЗБЕРІГАННЯ	14
10. ГАРАНТІЙНЕ ОБСЛУГОВУВАННЯ	14
11. УТИЛІЗАЦІЯ ПРИСТРОЮ	15

**Актуальну версію інструкції з експлуатації
можна знайти і завантажити на сайті
rozetka.com.ua у карточці товару.**

Виробник залишає за собою право на внесення змін
у конструкцію, дизайн і комплектацію виробів.
Зображення в інструкції можуть відрізнятися
від реальних вузлів та написів на виробі.

**Адреси сервісних центрів з обслуговування техніки RZTK
Ви можете знайти на сайті RZTK.IN.UA
Версія інструкції № 0002**



Дякуємо Вам за придбання пилососа RZTK!

У цій інструкції з експлуатації міститься опис техніки безпеки, процедур щодо обслуговування та використання виробу, а також найсвіжіша інформація, доступна на момент друку.

У разі виникнення проблем використовуйте контактні дані, розміщені в кінці посібника.

Перед початком роботи з пристроєм необхідно уважно прочитати всю інструкцію. Це допоможе уникнути можливих травм і пошкодження обладнання.

1. ЗАГАЛЬНІ РЕКОМЕНДАЦІЇ

- Перед придбанням перевірте комплектність виробу та відсутність зовнішніх механічних пошкоджень на ньому. Претензії щодо відсутності деяких деталей і таких пошкоджень після продажу не приймаються.
- Щоб уникнути пошкоджень й нещасних випадків як результату неправильного використання виробу, уважно ознайомтеся із цією інструкцією, перш ніж почати ним користуватися. Зберігайте її для консультацій в процесі експлуатації пристрою.
- Завжди дотримуйтеся вимог безпеки. При дотриманні правил експлуатації виріб не завдає шкоди навколишньому середовищу та здоров'ю людини.

2. ПРИЗНАЧЕННЯ

Пилосос **RZTK Pro Cyclone Marsala** призначений для сухого прибирання пилу і дрібного сміття з підлоги, меблів, килимів, фіранок та інших поверхонь. Пил і сміття всмоктуються потоком повітря і накопичуються в спеціальному контейнері, з якого їх потрібно регулярно видаляти.

- Прилад призначений для побутового використання.
- Прилад не призначений для комерційного і промислового використання.

3. КОМПЛЕКТАЦІЯ*

- Пилосос – 1 од.
- Телескопічна трубка – 1 од.
- Гнучкий шланг – 1 од.
- Насадка-щітка для підлоги та килимів – 1 од.
- Насадка для меблів – 1 од.
- Насадка для щілин – 1 од.
- Турбощітка (велика) – 1 од.
- Паркетна щітка – 1 од.
- Інструкція з експлуатації – 1 од.

* Виробник залишає за собою право на внесення змін до комплектації виробу без попереднього повідомлення про це. Актуальний перелік розміщується на сайті rozetka.com.ua у карточці товару.

4. ТЕХНІЧНІ ХАРАКТЕРИСТИКИ

Модель	Pro Cyclone Marsala
Напруга, В	230 ±10 %
Частота струму, Гц	50–60
Номінальна потужність, Вт	700
Регулювання потужності	на корпусі
Фільтрація	подвійний циклон
Тип фільтрів (вхідний і вихідний)	HEPA 13
Об'єм контейнера для збирання сміття, л	4
Трубка	телескопічна
Матеріал трубки	алюміній
Довжина кабелю живлення, м	6
Захист від перегріву двигуна	є
Рівень шуму, дБ	72
Колір	червоний + чорний матовий

5. ЗАГАЛЬНИЙ ВИГЛЯД І СКЛАДОВІ ЧАСТИНИ



1. Гнучкий шланг
2. Контейнер для збирання сміття
3. Кнопка зняття контейнера для збирання сміття
4. Ручка для перенесення
5. Кнопка ввімкнення/вимкнення
6. Телескопічна трубка
7. Кнопка автоматичного змотування кабелю живлення
8. Насадка-щітка для підлоги і килимів
9. Колесо
10. Регулятор потужності всмоктування
11. Насадка для меблів
12. Насадка для щілин
13. Велика турбощітка
14. Паркетна щітка
15. Кріплення для аксесуарів

6. ІНФОРМАЦІЯ ЩОДО БЕЗПЕКИ

УВАГА!

Під час використання цього пристрою завжди дотримуйтеся основних заходів безпеки, наведених нижче, щоб знизити ризик пожежі, ураження електрострумом та/або травмування людей.

- Використовуйте прилад виключно за призначенням.
- Не використовуйте виріб поза приміщенням.
- Пакувальний матеріал слід зберігати у недоступному для дітей місці.
- Перед підключенням пристрою до електромережі, впевніться, що напруга, зазначена на його маркуванні, відповідає напрузі електромережі.
- При відключенні приладу від електромережі заборонено тягнути за кабель живлення. Беріться за мережеву вилку.
- Ніколи не використовуйте виріб у разі наявності пошкоджень на ньому, в тому числі якщо пошкоджено кабель живлення чи мережеву вилку.
- Якщо прилад не працює як слід, пошкоджений, вологий чи впав у воду, якщо є запах гару, диму, не використовуйте його. Зверніться до авторизованого сервісного центру для перевірки і ремонту.
- Не піддавайте пристрій впливу вологи. Заборонено використовувати цей виріб біля душі, ванни, умивальника, басейну, інших ємностей з водою або джерел вологи.
- Ніколи не занурюйте корпус приладу у воду чи іншу рідину, а також не розбризкуйте на нього рідини.
- При підключенні до електромережі та під час роботи забороняється торкатися мережевої вилки і кабелю живлення вологими руками.
- Ніколи не залишайте ввімкнений пристрій без нагляду.
- Завжди відключайте виріб від електромережі, якщо Ви не користуєтеся ним, а також перед його розбиранням або чищенням.
- Не тягніть прилад за гнучкий шланг або за кабель живлення. Регулярно перевіряйте стан гнучкого шланга. Не використовуйте шланг, якщо він пошкоджений.

- Не ставте і не наїжджайте пирососом на кабель живлення.
- Якщо насадка, телескопічна трубка, шланг або всмоктувальний отвір приладу засмітилися, негайно вимкніть його та усуньте засмічення, після цього можете знову ввімкнути пиросос.
- Під час роботи виріб має перебувати в горизонтальному положенні, слідкуйте за його стійкістю на нерівних поверхнях, наприклад на сходах.
- Переміщайте пристрій, утримуючи його за ручку. Не піднімайте його, взявшись за насадку або гнучкий шланг, це може призвести до падіння і пошкодження пирососа.
- Заборонено прибирати за допомогою приладу:
 - гострі предмети, уламки скла, голки, канцелярські кнопки, скріпки тощо;
 - великі предмети;
 - хімічні речовини, порошки (в тому числі борошно, крохмаль тощо), азбест, цемент, гіпс та інші дрібнодисперсні речовини;
 - барвники, які використовуються в принтерах або копіювальних машинах;
 - воду й інші рідини;
 - палаючі сірники, вуглинки, непогашені недопалки, палаюче або тліюче сміття, золу тощо;
 - отруйні, агресивні, їдкі, вибухонебезпечні, легкозаймисті речовини (не користуйтеся пирососом в місцях, де можуть бути такі рідини або їхні пари!).
- Не використовуйте пристрій у місцях імовірного витоку горючих газів або в разі виявлення запалів газу.
- Заборонено пирососити людей або тварин.
- Забороняється піддавати прилад впливу високих температур. Не залишайте і не використовуйте цей виріб занадто близько від джерел тепла (наприклад, радіаторів або печей опалення).

- Використовуйте пилосос тільки для прибирання житлових приміщень при температурі від 0 °С до +40 °С.
- Забороняється експлуатувати пилосос поза приміщенням.
- Прилад має зберігатися в сухому місці, в приміщенні.
- Заборонено експлуатувати виріб без фільтрів.
- Заборонено перекривати повітровипускні отвори.
- Якщо Ви плануєте використовувати пристрій тривалий час, то витягніть кабель живлення не менше ніж на 2/3 його довжини, інакше можливий перегрів або пошкодження.
- Зберігайте виріб у недоступному для дітей місці. Не допускайте використання пилососа як іграшки.
- Заборонено використовувати для чищення приладу агресивні хімічні розчинники чи абразиви.
- Заборонено розбирати, робити зміни в конструкції або ремонтувати пристрій самостійно. Зверніться до авторизованого сервісного центру.
- Заборонено використовувати будь-які аксесуари, крім рекомендованих виробником.
- У разі виникнення несправностей звертайтеся до авторизованого сервісного центру. Некваліфікований ремонт може спричинити нещасні випадки або травмування користувача, а також позбавить права на гарантійне обслуговування.
- Цей пристрій не призначений для використання особами з обмеженими фізичними, сенсорними чи розумовими здібностями, в тому числі дітьми, а також людьми з недостатніми знаннями і досвідом експлуатації електроприладів, якщо їм не були надані достатні роз'яснення та за ними не доглядають особи, відповідальні за їхню безпеку.

УВАГА!

Припиніть використання пилососа, коли контейнер заповниться до відмітки максимального рівня, та очистіть його.

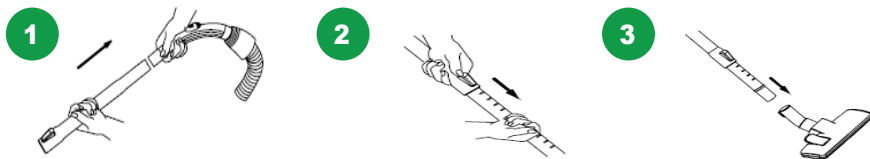
7. ПІДГОТОВКА І ПОРЯДОК РОБОТИ

7.1. СКЛАДАННЯ

УВАГА!

Заборонено підключати пристрій до електромережі, якщо він не повністю складений.




1. Вирівняйте гнучкий шланг щодо повітрязабірного отвору пилососа.
2. Вставте наконечник шланга у вхідний отвір і притисніть наконечник до фіксації. Щоб від'єднати шланг від корпусу пилососа, натисніть на кнопки зняття шланга на його наконечнику і злегка потягніть.
3. З'єднайте телескопічну трубку з ручкою гнучкого шланга (1).
4. Натисніть на фіксатор на телескопічній трубці і відрегулюйте її довжину (2).
5. Встановіть на трубку насадку, яка відповідає Вашим завданням (3).



7.2. ЕКСПЛУАТАЦІЯ



1. Візьміться за мережеву вилку і витягніть кабель живлення до жовтої позначки. Не витягуйте кабель далі червоної позначки.

2. Підключіть мережеву вилку до електричної розетки і натисніть кнопку ввімкнення/вимкнення  на корпусі приладу, щоб увімкнути його.
3. За допомогою регулятора потужності на корпусі встановіть відповідний рівень потужності. Ви також можете змінювати силу всмоктування регулятором на ручці.
4. Виконайте прибирання.
5. Після завершення роботи натисніть кнопку ввімкнення/вимкнення , щоб вимкнути пристрій.
6. Витягніть мережеву вилку з розетки.
7. Обережно візьміть мережеву вилку, натисніть кнопку автоматичного змотування кабелю живлення , щоб прибрати його.



8. Після завершення використання приборіть пилосос на зберігання.

ПРИМІТКА

Для компактності зберігання Ви можете закріпити щітку, вставивши її виступ у паз на корпусі. Щоб не загубити інші насадки, Ви можете закріпити на подовжувальній трубці спеціальний кронштейн для зберігання насадок і встановити їх на цьому кронштейні. Тоді все необхідне для використання пилососа зберігатиметься в одному місці.

7.3. ВИБІР НАСАДКИ

7.3.1. НАСАДКА-ЩІТКА ДЛЯ ПІДЛОГИ І КИЛИМІВ

Ця насадка призначена для прибирання підлоги й очищення килимів. За допомогою важеля на щітці виберіть відповідне положення:

- щетина висунута – для прибирання підлоги;
- щетина прибрана – для очищення килимів.

7.3.2. НАСАДКА ДЛЯ МЕБЛІВ

Насадка може використовуватися в двох варіантах: із закріпленою на насадці щіткою і без неї.

Без щітки використовуйте насадку для очищення від пилу настінних килимів, порт'єр, фіранок, торшерів, тканинного покриття м'яких меблів, оббивки стільців та інших подібних покриттів.

Із закріпленої щіткою насадка може використовуватися для прибирання пилу з шаф, книжкових полиць, стелажів й інших меблів.

7.3.3. НАСАДКА ДЛЯ ЩІЛИН

Ця насадка призначена для прибирання кутів, батарей, вузьких просторів між меблями і стінами та інших важкодоступних місць.

7.3.4. ВЕЛИКА ТУРБОЩІТКА

Ця насадка призначена для очищення килимів від шерсті, ниток, волосся та іншого сухого сміття. Вона буде особливо корисною для власників домашніх улюбленців.

7.3.5. ПАРКЕТНА ЩІТКА

Ця насадка призначена для догляду та ретельного й акуратного очищення делікатних покриттів.

7.4. РЕГУЛЮВАННЯ ПОТУЖНОСТІ ВСМОКТУВАННЯ

Повертанням регулювальної кнопки можна плавно встановити потрібну потужність усмоктування.

7.4.1. РЕЖИМ СЛАБКОГО ВСМОКТУВАННЯ

Цей режим призначений для чищення делікатних матеріалів, наприклад м'яких меблів, фіранок тощо.

7.4.2. РЕЖИМ СЕРЕДНЬОЇ ПОТУЖНОСТІ ВСМОКТУВАННЯ

Цей режим призначений для щоденного чищення при незначних забрудненнях.

7.4.3 РЕЖИМ ПОТУЖНОГО ВСМОКТУВАННЯ

Цей режим призначений для чищення сильно забрудненого килимового покриття, твердої підлоги, а також допоможе впоратися зі стійким забрудненням.

8. ОБСЛУГОВУВАННЯ

8.1. ЧИЩЕННЯ КОНТЕЙНЕРА ДЛЯ ЗБИРАННЯ СМІТТЯ І НЕРА-ФІЛЬТРА

УВАГА!

Регулярно спорожняйте контейнер для збирання сміття, а також очищуйте фільтри.

1. Вимкніть пилосос і від'єднайте кабель живлення від електромережі.
2. Очистіть зовнішню поверхню пилососа м'яким мийним засобом.

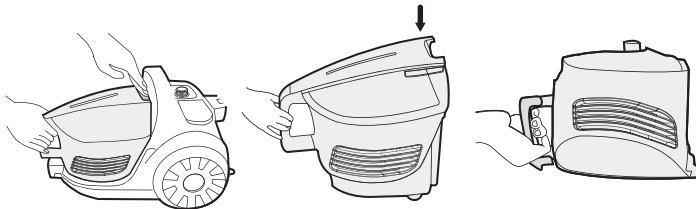
УВАГА!

Агресивні чи абразивні засоби можуть пошкодити зовнішню поверхню.

ПРИМІТКА

Якщо потужність усмоктування стала низькою, перевірте, можливо, заповнився контейнер для збирання сміття, засмітилися фільтри чи який-небудь предмет застряг у насадці, трубці або шлангу.

3. Натисніть на кнопку зняття контейнера для збирання сміття і зніміть його.



4. Відкрийте кришку контейнера і видаліть пил та сміття.

5. Вийміть з контейнера губчастий фільтр і НЕРА-фільтр. Очистіть їх щіткою від пилу.

ПРИМІТКА

У разі сильного забруднення вимийте всі деталі контейнера і фільтра прохолодною водою під краном. Забороняється мити фільтр гарячою водою або використовувати для його миття мийні засоби. Дайте фільтру повністю висохнути протягом 24 годин в природних умовах при кімнатній температурі.

УВАГА!

- Забороняється сушити фільтр за допомогою фена чи на батареї.
- Забороняється прати фільтр у пральній машині.

6. Складіть і встановіть фільтр назад у контейнер, а контейнер установіть на пилосос.

ПРИМІТКА

НЕРА-фільтр у міру використання може стати сірим від пилу, що не впливає на ефективність фільтрації. Якщо сила всмоктування зменшилася, вимийте і висушіть НЕРА-фільтр. Рекомендується мити НЕРА-фільтр не рідше ніж раз на півроку.

8.2. ЧИЩЕННЯ ПОВІТРОВИПУСКНОГО ФІЛЬТРА



1. Зніміть повітровипускную решітку і витягніть фільтр.
2. Очистіть фільтр щіткою.

ПРИМІТКА

У разі сильного забруднення вимийте всі деталі контейнера і фільтра прохолодною водою під краном. Забороняється мити фільтр гарячою водою або використовувати для його миття мийні засоби. Дайте фільтру повністю висохнути протягом 24 годин в природних умовах при кімнатній температурі.

УВАГА!

- Забороняється сушити фільтр за допомогою фена чи на батареї.
- Забороняється прати фільтр у пральній машині.

3. Установіть фільтр назад і закрийте повітровипускную решітку.

8.3. УСУНЕННЯ НЕСПРАВНОСТЕЙ

Проблема	Причина	Вирішення
Пилосос автоматично вимкнувся під час роботи	Максимальне заповнення контейнера для збирання сміття.	Спорожніть контейнер.
	В шлангу або в трубці застряг великий предмет.	Очистіть шланг або трубку.
	Забруднений фільтр.	Очистіть фільтр згідно з рекомендаціями, наведеними вище.
Прилад не працює	Неправильне підключення до електромережі.	Перевірте правильність підключення до електромережі.
	Несправна розетка.	Перевірте справність розетки, приєднавши до неї інші пристрої.

УВАГА!

Після усунення причини несправності зачекайте, поки пристрій охолоне, щоб продовжити експлуатацію.

УВАГА!

Не розбирайте і не намагайтеся самостійно відремонтувати виріб. Зверніться до авторизованого сервісного центру.

9. ТРАНСПОРТУВАННЯ І ЗБЕРІГАННЯ

9.1. ТРАНСПОРТУВАННЯ

- Цей пристрій може транспортуватися всіма видами транспорту відповідно до правил перевезення вантажів, що діють на транспорті конкретного виду.
- Транспортуйте прилад в оригінальній заводській упаковці.
- Транспортування виробу має виключати можливість безпосереднього впливу на нього атмосферних опадів і агресивних середовищ.

9.2. ЗБЕРІГАННЯ

- Зберігайте цей пристрій у закритому, сухому і чистому приміщенні при температурі навколишнього середовища від 0 °C до +40 °C та за відносної вологості не вище 70 %, а також за відсутності в довіллі кислотних та інших парів, що негативно впливають на матеріали виробу.

10. ГАРАНТІЙНЕ ОБСЛУГОВУВАННЯ

Пристрої **RZTK** проходять обов'язкову сертифікацію згідно з положеннями всіх відповідних технічних регламентів.

Використання, техобслуговування і зберігання пристрою **RZTK** мають здійснюватися точно, як описано в цій інструкції з експлуатації.

Термін служби виробу становить 5 років. Після закінчення цього терміну виробник не несе відповідальності за безпечну роботу виробу, а також за заподіяння шкоди здоров'ю чи майну.

Термін гарантійного обслуговування становить 2 роки з дати придбання.

Виробник не несе відповідальності за всі пошкодження та збиток, спричинені недотриманням вказівок з техніки безпеки і технічного обслуговування.



Насамперед це поширюється на:

- використання виробу не за призначенням;
- технічні зміни виробу;
- непрямі збитки внаслідок подальшого використання виробу з несправними деталями.

11. УТИЛІЗАЦІЯ ПРИСТРОЮ

- Пристрій, інструкцію з експлуатації та все комплектування слід зберігати протягом усього терміну використання. Має бути забезпечений вільний доступ до всіх деталей і необхідної інформації для всіх користувачів пристрою.
- Цей пристрій і комплектувальні вузли виготовлені з безпечних для довкілля та здоров'я людини матеріалів і речовин.
- Для запобігання негативному впливу на навколишнє середовище після завершення використання пристрою або терміну його служби чи у разі непридатності для подальшої експлуатації пристрій належить здати в приймальні пункти з переробки металобрухту і пластмас.
- Утилізація пристрою і комплектувальних вузлів полягає в його повному розбиранні та подальшому сортуванні за видами матеріалів і речовин для подальшого переплавлення або використання для вторинної переробки.
- Після завершення терміну служби пристрій має бути утилізований відповідно до норм, правил і способів, що діють у місці утилізації побутових приладів.
- Утилізація пристрою має бути проведена без нанесення екологічних збитків довкіллю.

У разі виникнення питань щодо товару і сервісу звертайтеся за:

- телефоном гарячої лінії
 **0800 331 319**
9:00-18:00 Пн-Пт
(безкоштовно)
- адресою електронної пошти:
 **support@rzt.k.in.ua**

Ми завжди раді Вам допомогти!



**HOME
APPLIANCES**

RZTK



rzt.in.ua