

# STANDARD<sup>™</sup> GlucoNavii<sup>®</sup> GDH

Тест-смужки для визначення глюкози в крові STANDARD GlucoNavii GDH\*

\* СТЕНДАРД ГлюкоНаві ДждіДіЕйч

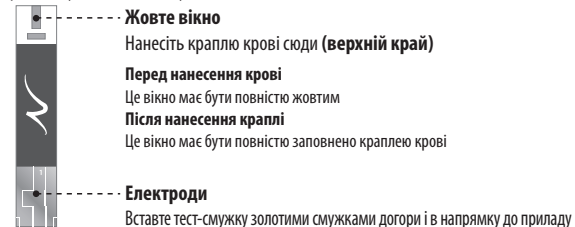
## Для самоконтролю.

### ПРИМІТКА:

1. Будь ласка, ознайомтеся з цією інструкцією, перш ніж використовувати тест-смужки для визначення глюкози в крові STANDARD GlucoNavii GDH
2. Тест-смужки для визначення глюкози в крові STANDARD GlucoNavii GDH можна використовувати (сумісні) з Системами визначення глюкози в крові для самоконтролю (глюкометрами) - STANDARD GlucoNavii GDH (СТЕНДАРД ГлюкоНаві ДждіДіЕйч) та STANDARD GlucoNavii NFC (СТЕНДАРД ГлюкоНаві ЕнЕфСі), а також, Системою визначення ліпідного профілю та глюкози в крові для самоконтролю STANDARD LipidoCare Plus (СТЕНДАРД ЛіпідоКеа Плас). Не використовуйте дані тест-смужки з іншими приладами, що вимірюють глюкозу.
3. Для отримання додаткової інформації про тестування глюкози в крові уважно прочитайте посібник користувача.

## ВСТУП

Регулярне вимірювання рівня глюкози в крові допомагає краще контролювати та керувати цукровим діабетом. Медичні дослідження показують, що, з допомогою Вашого лікаря, Ви можете довести рівні глюкози до нормальних рівнів. Це може запобігти або уповільнити розвиток ускладнень діабету.



### Передбачуване використання

Тест-смужки для визначення глюкози в крові STANDARD GlucoNavii GDH призначені для контролю глюкози (цукру) в крові, використовуючи свіжу цільну капілярну кров, взятої з пальця, долоні, передпліччя або плеча, а також, свіжу венозну кров. Системи STANDARD GlucoNavii GDH та STANDARD GlucoNaviiNFC можуть використовуватися професіоналами для дослідження неонатальної крові. Вказані вище системи визначення рівня глюкози в крові відкалібровані за плазмою крові з метою полегшення порівняння результатів з даними, які отримані лабораторними методами. Тест-смужки призначені тільки для діагностики in vitro (поза організмом). Системи визначення рівня глюкози в крові - STANDARD GlucoNavii GDH та STANDARD GlucoNavii NFC призначені для використання як в домашніх умовах, так і для професійного використання для контролю рівня глюкози в крові.



УВАГА

Дослідження венозної та неонатальної крові повинні виконуватися професіоналами (співробітниками медичних закладів).

### Опис і принцип використання


У тест-смужках для визначення глюкози в крові STANDARD GlucoNavii GDH є електрод, який необхідний для вимірювання рівня глюкози. Глюкоза крові змішується з реагентом тест-смужки, створюючи невеликий електричний струм. Величина створюваного струму залежить від кількості глюкози в крові. Глюкометр STANDARD GlucoNavii GDH / NFC вимірює створений струм і перераховує його на кількість глюкози в крові. Результат вимірювання виводиться на екран. Доторкнувшись до краплі крові кінчиком тест-смужки STANDARD GlucoNavii GDH, кров автоматично втягується всередину внутрішньої камери тест-смужки завдяки капілярному ефекту. Коли внутрішня камера тест-смужки буде заповнена, глюкометр STANDARD GlucoNavii GDH / NFC автоматично починає вимірювати рівень глюкози в крові. Це проста і практична система для щоденного моніторингу рівня глюкози в крові.

### Склад реагентів: Активний реагент (на 100 тест-смужок)

Глюкозодегідрогеназа флавін-аденін динуклеотид (GDH-FAD) 39.2 одиниць  
Медіатор (Фероціанід калію) 1.9 мг

## ЗАСТЕРЕЖЕННЯ

1. Для тестування глюкози в крові використовуйте тільки свіжу цільну капілярну кров з пальця або альтернативних ділянок (долоні, передпліччя та плеча) або цільну венозну кров з антикоагулянтами (ЕДТА, гепарин літій або гепарин натрію). Не використовуйте плазму або сироватку крові.
2. Тест-смужка призначена для діагностики in vitro (поза організмом).

3. Тест-смужки призначені для одноразового використання. Не використовуйте їх повторно!
4. Використовуйте тест-смужки STANDARD GlucoNavii GDH лише з глюкометрами STANDARD GlucoNavii GDH та STANDARD GlucoNavii NFC.
5. Обережно викиньте використану тест-смужку і ланцет.
6. Вставте тест-смужку (жовтим вікном та надруктованим на смужці символом «» догори) в гніздо для тест-смужок.
7. Тест-смужка чутлива до вологості. Тому слід тримати тест-смужку в наданому контейнері (флакони) і після вилучення тест-смужки з контейнера (флакону) з тест-смужками, негайно щільно закрийте його кришку..
8. Після вилучення тест-смужки з флакона, її необхідно використати протягом 3 хвилин.
9. Відзначте дату відкриття на етикетці флакону. Утилізуйте тест-смужки через 6 місяців після першого відкриття флакону.
10. Якщо вставляти тест-смужку в отвір глюкометру занадто сильно, її можна легко згинати. Тому обережно вставляйте тест-смужку в глюкометр.
11. Зразок крові для тест-смужки повинен бути об'ємом 0,5 мкл. Якщо кров отримана в недостатній кількості, це буде неточним результатом тестування, тому викиньте використану тест-смужку.
12. Не наносіть кров на інші ділянки тест-смужки, крім жовтого вікна тест-смужки.
13. Не торкайтеся жовтого вікна тест-смужки.
14. Контрольна смужка Глюкоза STANDARD не повинна застосовуватися для вимірювання рівня глюкози в крові.
15. Не згинайте, не розривайте і не змінюйте тест-смужку і контрольну смужку.
16. Ця система була випробувана на висотах від рівня моря до 3520 метрів.

## ІНФОРМАЦІЯ ЩОДО АЛЬТЕРНАТИВНИХ ДІЛЯНОК ДОСЛІДЖЕННЯ

Альтернативні ділянки, на відміну від бокової частини кінчика пальця, можуть мати менше нервових закінчень, тому отримання зразків крові з цих ділянок може бути менш болючим. Методика проведення процедури тестування з альтернативних ділянок відрізняється від процедури тестування з пальця. Результати глюкози в крові в інших місцях, крім кінчиків пальців, можуть значно відрізнятися внаслідок швидкої зміни рівня глюкози в крові після прийому їжі, інсуліну або фізичних вправ. Проконсультуйтеся зі своїм лікарем ендокринологом перед проведенням процедури тестуванням, використовуючи альтернативні ділянки для проколу.

### Розглядайте Альтернативні ділянки для взяття крові коли;

- Проводите процедуру тестування перед вживанням їжі
- Ви проводите процедуру тестування натщесерце
- Проїшли 2 години після вживання їжі
- Проїшли 2 години після уколу інсуліну
- Проїшли 2 години після фізичної активності

### Використовуйте бокову частину кінчика пальців для взяття крові коли:

- Не пройшли 2 години після вживання їжі
- Не пройшли 2 години після уколу інсуліну
- Не пройшли 2 години після фізичної активності
- Якщо у Вас колись був стан гіпоглікемії, Ви маєте низький рівень глюкози в крові або якщо Ви не знаєте, що у Вас може бути гіпоглікемія (Ви не можете сказати, що відчуваєте, коли саме у Вас знижується рівень глюкози в крові).
- Ви перебуваєте в стані стресу або хворієте досить довгий час.

Поцікавтеся у лікаря ендокринолога, щодо можливості проведення тестування з альтернативних ділянок. При роботі з механізмами або підчас керуванням автомобілем, проведення процедури тестування з пальця зазвичай є кращим методом ніж з альтернативних ділянок. Якщо виникають синці, ви можете замість цього прокалювати кінчик пальця.




УВАГА

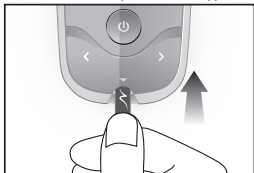
Якщо результат тестування з альтернативної ділянки не відповідає Вашому самопочуттю, зробіть процедуру тестування, використовуючи кінчик пальця як місце для проколу та взяття крові.

## ВИКОНАННЯ ТЕСТУ

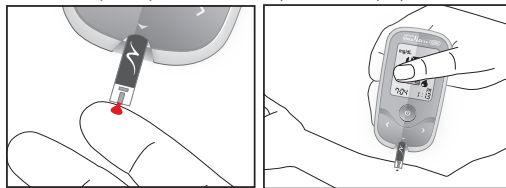
### Процедура тестування

#### Вимірювання глюкози в крові

1. Вийміть тест-смужку з флакону. Після чого одразу закрийте флакон з метою уникнення потрапляння вологи та пошкодження інших тест-смужок.
2. Вставте тест-смужку в отвір глюкометру частиною з золотими смужками та символом «» у напрямку глюкометру до упору. Глюкометр ввімкнеться автоматично. На екрані глюкометру з'явиться символ тест-смужки та краплі крові.



3. Отримайте краплю крові, використовуючи ланцет та ланцетний пристрій.
4. Доторкніться до краплі тест-смужкою та утримуйте її, поки жовте вікно тест-смужки не заповнить кров'ю. Кров автоматично втягується в тест-смужку.

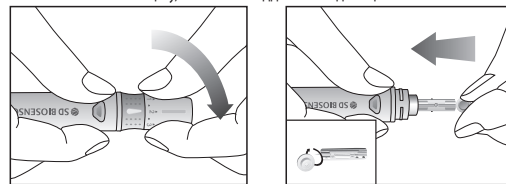


5. Коли крові буде достатньо і вона заповнить повністю жовте вікно тест-смужки, на екрані глюкометру розпочнеться зворотній відлік від 5 до 1. Результат тестування з'явиться на екрані через 5 секунд. Результати автоматично зберігаються в пам'яті глюкометру.
6. Дістаньте використану тест-смужку з глюкометру.

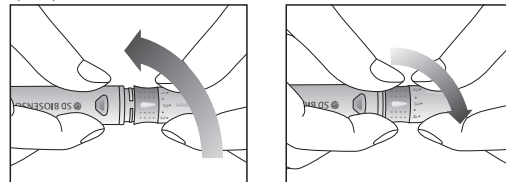
### Отримання зразку крові

#### Кінчик пальця

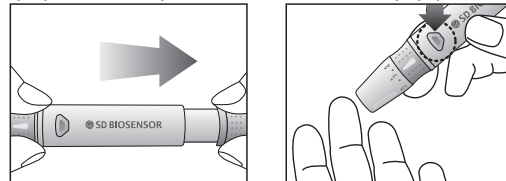
1. Вийміть руки теплою водою з милом. Ретельно сполосніть та висушіть шкіру. Зігрівання пальців може збільшити приплив крові. Можете також використовувати спиртову серветку для очищення шкіри перед проколом. Переконайтеся, що шкіра повністю суха до моменту отримання зразка крові (бруд, залишки води або спирту можуть зашкодити результатів аналізу).
2. Ланцетний пристрій утримує ланцети і має розмір ручки. Ланцетний пристрій тримає, направляє та контролює глибину проникнення ланцета в шкіру. Проверніть ковпачок ланцетного пристрою проти годинникової стрілки, щоб зняти її, для вставки ланцету. Вставте ланцет у тримач ланцету ланцетного пристрою і натисніть на ланцет до тих пір, поки він повністю не розміститься в тримачі. Проверніть захисний ковпачок ланцету, поки він не відділиться від ланцета.



3. Помістіть ковпачок назад на ланцетний пристрій та поверніть за годинниковою стрілкою поки він щільно не притиснеться. Відрегулюйте налаштування глибини проколу, повернувши ковпачок ланцетного пристрою. Цифрові позначки містять значення від 1 до 5, і чим більше значення, тим більша крапля крові на місці проколу.



4. Після взведення механізму ланцетного пристрою, щільно притисніть ланцетний пристрій до бокової поверхні кінчика пальця та натисніть кнопку спуску.



5. Щоб уникнути зараження використаним ланцетом, викиньте його одразу після використання.

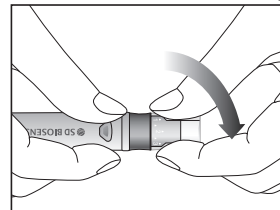


ПРИМІТКА

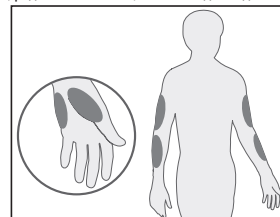
- Ланцети призначені для одноразового використання, щоб знизити ймовірності зараження.
- Дуже небезпечно підносити ланцетний пристрій, з вставленим в нього ланцетом, до очей, язика або до осередку інфекції. Будьте обережні!
- Тримайте ланцет і ланцетний пристрій в місцях, недоступних для дітей.

### Альтернативні ділянки

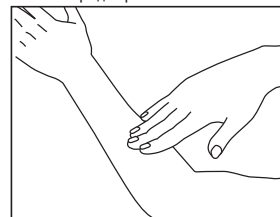
1. Вставте ланцет в ланцетний пристрій та закрийте прозорим ковпачком для Альтернативних ділянок. Введіть механізм ланцетного пристрою.



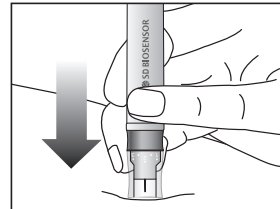
2. Виберіть м'яку, м'ясисту ділянку на долоні, передпліччя або плечі, яка вільна від видимих вен, родимок та волосся, а також подалі від кісток.



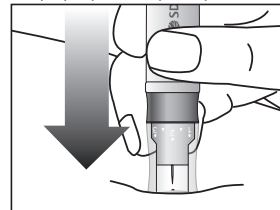
3. Натисніть та інтенсивно потріть обрану ділянку тіла протягом 10 секунд, до поки не буде відчуватися тепло при доторканні.



4. Вийміть обрану ділянку для взяття крові теплою водою з милом. Ретельно сполосніть та висушіть шкіру. Можете також використовувати спиртову серветку для очищення шкіри перед проколом. Переконайтеся, що шкіра повністю суха до моменту отримання зразка крові (бруд, залишки води або спирту можуть зашкодити результатів аналізу).
5. Утримуйте, щільно притиснувши до поверхні шкіри обраної ділянки, кінчик взведеного ланцетного пристрою протягом 5-10 секунд.



6. Натисніть на кнопку спуску ланцетного пристрою, щоб виконати прокол шкіри. Утримуйте ланцетний пристрій, щільно притиснувши до поверхні шкіри, після проколу, поки не буде утворюватися крапля крові.



7. Коли утвориться достатньо велика крапля крові, приберіть ланцетний пристрій від місця проколу.

