



**HOME
APPLIANCES**

RZTK

УЛЬТРАЗВУКОВИЙ ЗВОЛОЖУВАЧ ПОВІТРЯ

HM 3034H Led

Інструкція з експлуатації

ЗМІСТ

1. Загальні рекомендації	2
2. Призначення	2
3. Технічні характеристики	3
4. Комплектність	3
5. Вимоги щодо безпеки	4
6. Компоненти і вузли керування	6
7. Експлуатація	7
8. Технічне обслуговування і зберігання	10
9. Можливі несправності і методи їх усунення	14
10. Гарантійне обслуговування	15
11. Утилізація пристрою	16

**Актуальну версію інструкції з експлуатації
можна знайти і завантажити на сайті
rozetka.com.ua у карточці товару.**

Виробник залишає за собою право на внесення змін
у конструкцію, дизайн і комплектацію виробів.
Зображення в інструкції можуть відрізнятися
від реальних вузлів та написів на виробі.

**Адреси сервісних центрів з обслуговування техніки RZTK
Ви можете знайти на сайті RZTK.IN.UA**

Версія інструкції № 0002



Дякуємо Вам за придбання ультразвукового зволожувача повітря!

1. ЗАГАЛЬНІ РЕКОМЕНДАЦІЇ

- Перед придбанням перевірте комплектність виробу та відсутність зовнішніх механічних пошкоджень на ньому. Претензії щодо відсутності деяких деталей і таких пошкоджень після продажу не приймаються.
- Щоб уникнути пошкоджень й нещасних випадків як результату неправильного використання виробу, уважно ознайомтеся із цією інструкцією, перш ніж почати ним користуватися. Зберігайте її для консультацій в процесі експлуатації пристрою.
- Завжди дотримуйтеся вимог безпеки.
- При дотриманні правил експлуатації виріб не завдає шкоди навколишньому середовищу та здоров'ю людини.

2. ПРИЗНАЧЕННЯ

Ультразвуковий зволожувач повітря – це пристрій, призначений для створення корисного для здоров'я мікроклімату з природною вологістю та свіжістю. Він має високу продуктивність зволоження, не споживає великої кількості електроенергії, не шумить, простий в обслуговуванні та догляді.

У цій моделі застосовано ефективну технологію зволоження повітря. У пристрій вбудовано п'єзоелектричний елемент, який за допомогою високочастотних коливань перетворює воду на мікроскопічні бризки (туман). Завдяки вентилятору сухе повітря всмоктується, проходить через «водяну хмару» і потім розподіляється по кімнаті.

Переваги ультразвукового зволожувача – здатність підтримувати вологість в абсолютних величинах, використання вбудованого таймера і гігостата, низький рівень шуму.

Цей зволожувач призначений для використання у побутових цілях. Якщо пристрій використовується у будь-яких інших цілях, тобто не за призначенням (професійне або комерційне використання, великі об'єми робіт тощо), або неправильно, виробник не несе жодної відповідальності за збитки, завдані цим, а гарантійні зобов'язання автоматично анулюються.

3. ТЕХНІЧНІ ХАРАКТЕРИСТИКИ

Модель	HM 3034H Led
Продуктивність зволоження, мл/год	300
Об'єм резервуара для води, л	3,4
Площа покриття, м ²	до 30
Споживана потужність, Вт	25
Електроживлення, В/Гц	230 ±10 %/50
Тип керування	Механічний
Світловий індикатор	Є
Автозупинка за відсутності води у резервуарі	Є
LED-підсвічування	Є (7 кольорів)

4. КОМПЛЕКТНІСТЬ*

Зволожувач повітря – 1 од.

Інструкція з експлуатації – 1 од.

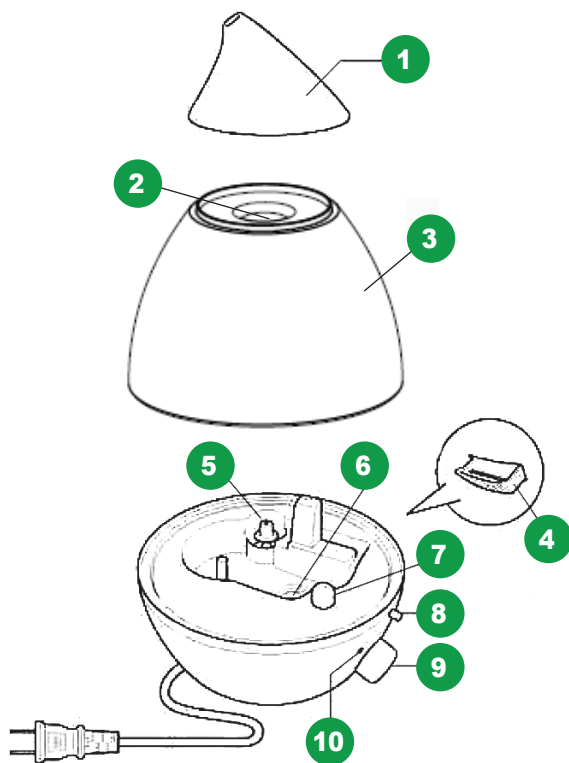
* Виробник залишає за собою право на внесення змін до комплектації виробу без попереднього повідомлення про це. Актуальний перелік розміщується на сайті rozetka.com.ua у карточці товару.

5. ВИМОГИ ЩОДО БЕЗПЕКИ

- Не використовуйте пристрій поза приміщенням.
- Не використовуйте пристрій у приміщенні, де зберігаються кислоти, спиртовмісні або олівні рідини.
- Не використовуйте пристрій, якщо у повітрі є легкозаймисті пари: спирт, бензин, інсектициди тощо.
- Не використовуйте пристрій у запиленому середовищі або якщо у повітрі підвищена концентрація будь-якої речовини, що не входить до нормального складу повітря.
- Не встановлюйте пристрій:
 - на м'яких, нерівних поверхнях;
 - поблизу джерел відкритого вогню чи гарячих поверхонь;
 - безпосередньо поруч із опалювальними пристроями.
- Для досягнення найкращого ефекту розміщуйте зволожувач на відстані не менше 10 см від стіни.
- Не встановлюйте зволожувач на підлогу. Пристрій має бути встановлений на рівній стійкій поверхні, на висоті не менше 60 см від підлоги.
- Не використовуйте пристрій безпосередньо поруч з іншими предметами, щоб запобігти короткому замиканню чи пожежі.
- В жодному разі не накривайте пристрій, що працює!
- Не залишайте пристрій, що працює, без нагляду.
- Не спрямовуйте розпилювач на дерев'яні меблі, книги, електроприлади та предмети, які можуть бути пошкоджені паром, що виходить зі зволожувача. Виробник і продавець не несуть відповідальності за пошкодження, отримані через неправильне розміщення зволожувача.
- Експлуатувати пристрій можна лише повністю складеним.
- Бережіть пристрій від спеки, потрапляння прямих сонячних променів, ударів об гострі кутки.
- Не сідайте, не ставайте та не ставте важкі предмети на зволожувач.
- Заборонено вмикати пристрій за відсутності води у резервуарі.

- Заборонено наливати воду у зволожувач через розпилювач.
- Не заливайте воду в інші отвори пристрою, крім резервуара для води, та не опускайте корпус пристрою у воду.
- Не допускайте потрапляння у зволожувач сторонніх предметів.
- Не блокуйте повітрязабірні отвори та розпилювач зволожувача сторонніми предметами.
- Забороняється переміщувати, нахилити, переносити пристрій з наповненим резервуаром для води, а також з наповненою базою (мембраною), щоб уникнути потрапляння рідини всередину основи бази на електронні компоненти.
- Не рухайте, не нахиляйте пристрій та не намагайтеся вилити воду під час його роботи.
- У разі підвищеної вологості у приміщенні та появи вологи на стінах чи вікнах вимкніть пристрій.
- Для попередження опіків не торкайтеся мембрани зволожувача, коли він працює. Через високу частоту коливань мембрана сильно нагрівається.
- Під час роботи пристрою не занурюйте руки в резервуар з водою та не торкайтеся комплектувальних частин, що розміщуються у воді.
- Не торкайтеся мережевої вилки вологими руками, щоб запобігти ураженню електрострумом.
- Обов'язково виймайте вилку зволожувача з розетки в таких випадках:
 - перед заливанням води у резервуар;
 - перед очищенням і технічним обслуговуванням;
 - перед монтажем/демонтажем елементів;
 - перед переміщенням зволожувача в інше місце.
- Ніколи не виймайте вилку з розетки, тримаючи її за провід.
- Щоб уникнути займання, не розміщуйте провід електроживлення під килимовим покриттям, поруч із гарячими плитами, радіаторами, обігрівачами та іншими джерелами тепла.
- Впевніться, що кабель електроживлення не піддається впливу гарячих чи гострих предметів.
- Використовуйте подовжувач, щоб збільшити відстань розташування.

6. КОМПОНЕНТИ І ВУЗЛИ КЕРУВАННЯ

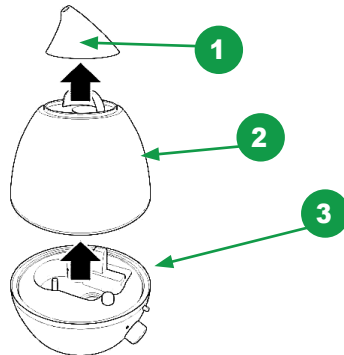


- | | |
|--|---|
| 1. Кришка з отвором для виходу зволоженого повітря | 6. Мембрана зволожувача |
| 2. Отвір виходу зволоженого повітря | 7. LED-лампа |
| 3. Резервуар для води | 8. Кнопка ввімкнення/вимкнення LED-підсвічування |
| 4. Резервуар для ароматичних масел | 9. Кнопка ввімкнення/вимкнення і регулятор зволоження |
| 5. Датчик рівня води | 10. Світловий індикатор |

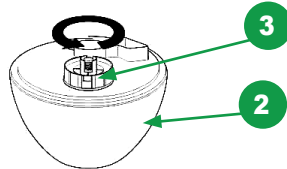
7. ЕКСПЛУАТАЦІЯ

7.1. ПІДГОТОВКА ДО РОБОТИ

1. Зніміть кришку з отвором для виходу зволоженого повітря (1).
2. Візьміть резервуар для води і потягніть вгору, щоб його зняти (2).



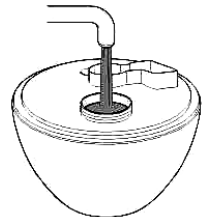
3. Переверніть резервуар (2). Ви побачите ковпачок (3).

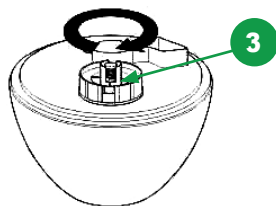


УВАГА!

При перенесенні пристрою беріть його руками за основу, а не за резервуар.

4. Зніміть ковпачок (3) з резервуара для води (2) поворотом проти годинникової стрілки.
5. Наповніть резервуар (2) чистою холодною водою з температурою не більше +40 °С. Рекомендується використовувати дистильовану воду.
6. Закрутіть ковпачок (3) назад, повертаючи його за годинниковою стрілкою.



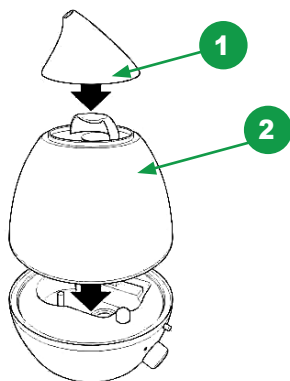


- Не додавайте у воду ніяких кондиціонерів, ароматичних масел, добавок, духів, мийних засобів. Інакше це призведе до поломки пристрою та виникнення мікротріщин (тріщин) на резервуарі для води.
- Не заливайте воду у пристрій через отвір для встановлення розпилювача чи безпосередньо у камеру розпилення.
- Наповнюйте та промивайте резервуар чистою водою щоразу.

УВАГА!

Якщо температура у приміщенні нижче 0 °С, вилийте рідину з резервуара та каналів для води, щоб уникнути її замерзання та поломки зволожувача.

7. Знов переверніть резервуар (2) і правильно встановіть на місце.



8. Щільно притисніть кришку резервуара (1).

- Якщо кришка закрита погано чи неправильно, можливе мимовільне витікання води, що може призвести до поломки пристрою, замкнення електромережі.
- Не переміщуйте пристрій після того, як Ви встановили резервуар для води на місце. Інакше можливе протікання води всередину пристрою, що може призвести до поломки зволожувача.
- Спрямовуйте потік виходу вологого повітря у потрібному напрямку. Переконайтесь у тому, що потік повітря не спрямований на стіни, меблі та предмети, які розміщуються поруч.

УВАГА!

Перевірте відповідність параметрів електромережі (напруга, частота і сила струму) значенням, вказаним на маркуванні пристрою. Зволожувач призначений для роботи лише в електромережі змінного струму. Якщо пристрій використовуватиметься при неякісному енергопостачанні, а параметри електромережі не відповідатимуть встановленим нормам ДСТУ, гарантія автоматично анулюється. Цей виріб має клас електрозахисту II (подвійна ізоляція), тобто не потребує заземлення.

7.2. ВВИМКНЕННЯ/ВИМКНЕННЯ ПРИСТРОЮ

1. Переконайтесь, що ані розетка, ані вилка не мають пошкоджень.
2. Встановіть пристрій на рівну стійку поверхню, впевніться, що він не впаде.
3. Після переміщення зволожувача з холоду в тепле приміщення витримайте його при кімнатній температурі протягом 2 годин.
4. Підключіть пристрій до мережі електроживлення.
5. Ввімкніть пристрій за допомогою регулятора зволоження.
6. Використовуйте регулятор для контролю інтенсивності зволоження.

Коли вода в резервуарі закінчиться, зволоження не відбуватиметься, лампочка-індикатор засвітиться червоним кольором. Для того щоб відновити зволоження, необхідно наповнити резервуар водою.

Ароматерапія

Для проведення ароматерапії потрібно додати декілька крапель ароматичного масла в аромакапсулу.



8. ТЕХНІЧНЕ ОБСЛУГОВУВАННЯ І ЗБЕРІГАННЯ

- У разі поломки чи пошкодження не намагайтесь ремонтувати пристрій самостійно. Зверніться до авторизованого сервісного центру. Некваліфікований ремонт може спричинити виникнення значної небезпеки.
- Усі роботи мають здійснюватися на відключеному від електромережі зволожувачі.

Рекомендації

- Проводьте чищення перетворювача, резервуара для води кожні два тижні.
- Якщо вода занадто жорстка або містить багато мінеральних солей, використовуйте очищену або дистильовану воду.
- Для підтримання води у свіжому стані її потрібно замінювати щоразу перед використанням.
- Перед зберіганням пристрою протягом тривалого періоду вилийте воду з резервуара для води, очистіть весь корпус та дайте йому висохнути.
- Якщо користувач не виконує рекомендації, вказані у цій інструкції з експлуатації, щодо використання у пристрої очищеної, відфільтрованої або дистильованої води та регулярного очищення перетворювача,

а також якщо вода занадто жорстка, може виникнути проблема вапняних відкладень. Внаслідок цього на поверхні резервуара для води утворюється стійкий накип. Наявність накипу на поверхні перетворювача перешкоджає нормальній роботі пристрою і сприяє виходу із ладу перетворювача. В цій ситуації пристрій не підлягає гарантійному ремонту.

УВАГА!

Будь ласка, впевніться, що Ви відключили пристрій від мережі електроживлення, перед ніж розпочнете його обслуговування.

Підтримка зовнішнього вигляду

- Протріть пристрій ззовні, використовуючи вологу м'яку тканину.
- Забороняється використовувати для очищення бензин, розчинники та інші агресивні засоби, бо це може призвести до пошкодження або втрати яскравості кольору корпусу.

Очищення резервуара для води

- За допомогою м'якої тканини, змоченої в розчині для зняття накипу (за відсутності розчину рекомендується використовувати білий оцет: 2 чайні ложки на 2,5 л води), прочистіть резервуар для води.
- Промийте резервуар чистою водою.
- За наявності вапняних відкладень на стінках резервуара для води або в разі неможливості прочистити його всередині м'якою тканиною повністю залийте резервуар розчином з білим оцтом (2 чайні ложки оцту на 2,5 л води). Залиште резервуар з розчином оцту на 20 хвилин, збовтайте протягом хвилини із закритою кришкою. Після цього резервуар потрібно промити чистою водою.

Очищення камери зволоження

- Протріть камеру зволоження вологою та м'якою тканиною.
- Для очищення важкодоступних місць у камері зволоження використовуйте спеціальну щітку.

- Камеру зволоження потрібно очищувати не рідше одного чи двох разів на тиждень.

Очищення поплавка

- Регулярно перевіряйте, чи з'явився накип (вапняні відкладення), будь-який інший бруд на поплавку або навколо нього, та своєчасно його очищуйте.
- Для очищення Ви можете використовувати щітку.
- Поплавок потрібно очищувати не рідше одного чи двох разів на тиждень.

Очищення перетворювача

- Регулярно перевіряйте, чи з'явився накип (вапняні відкладення), будь-який інший бруд на перетворювачі (ультразвуковій мембрані), та своєчасно його очищуйте.
- Перетворювач потрібно очищувати не рідше одного чи двох разів на тиждень.
- Для видалення вапняних відкладень (накипу) на перетворювачі закачайте 3–5 крапель розчину для зняття накипу на поверхню перетворювача та почекайте 5 хвилин. За відсутності розчину рекомендується використовувати білий оцет (2 чайні ложки на 2,5 л води).
- Використовуючи тільки спеціальну щітку, очистіть вапняні відкладення. Заборонено використовувати для чищення жорсткі або гострі предмети (матеріали).
- Після цього перетворювач потрібно промити чистою водою.

Умови транспортування й зберігання

- Пристрої в упаковці виробника можуть транспортуватися всіма видами критих транспортних засобів при температурі від -20°C до

+40 °C і відносній вологості повітря не більше 80 %, з виключенням ударів і переміщень усередині транспортного засобу.

- Пристрої мають зберігатися в упаковці виробника в сухих опалюваних приміщеннях при температурі навколишнього середовища від +5 °C до +40 °C і відносній вологості повітря не більше 80 %.
- Не допускається зберігання пристроїв у приміщеннях разом із рідинами чи речовинами, пари яких можуть викликати корозію елементів конструкції та пошкодження ізоляції провідників.

9. МОЖЛИВІ НЕСПРАВНОСТІ І МЕТОДИ ЇХ УСУНЕННЯ

Несправність	Можлива причина	Способи усунення
Зволожувач не працює	<ol style="list-style-type: none">1. Пристрій не підключений до електромережі.2. Немає струму в електромережі.	<ol style="list-style-type: none">1. Підключіть пристрій до електромережі.2. Переверте наявність струму в електромережі.
Слабке зволоження	<ol style="list-style-type: none">1. Забагато води у резервуарі.2. Забруднений перетворювач.3. Вода занадто брудна або тривалий час була в резервуарі.	<ol style="list-style-type: none">1. Вилийте частину води з резервуара та щільно закрийте кришку для води.2. Очистіть перетворювач.3. Очистіть резервуар і замініть воду.
Неприємний запах водяної пари	<ol style="list-style-type: none">1. Новий пристрій.<ol style="list-style-type: none">2.1. Вода, яку Ви залили в резервуар, не відповідає рекомендованій.2.2. У камері зволоження накопичився бруд.2.3. Давно не очищувався резервуар для води або камера зволоження.3. Вода брудна або вона тривалий час була в резервуарі.4. Залишки мийного засобу в камері випаровування чи резервуарі для води.	<ol style="list-style-type: none">1. Відкрийте резервуар для води і залиште його на 12 годин у прохолодному темному місці.2. Очищайте пристрій відповідно до інструкції та впевніться, що вода, яку Ви заливаєте у пристрій, чиста і не містить ароматичних чи інших домішок. Рекомендується використовувати дистильовану воду.3. Очистіть резервуар і замініть воду.4. Погано помита камера зволоження чи резервуар для води після чищення. Ще раз обполосніть камеру та резервуар для зволоження.
Нехарактерні шуми	<ol style="list-style-type: none">1. Резонансний ефект через невелику кількість води в резервуарі.2. Резонанс від поверхні, на якій розміщується пристрій.	<ol style="list-style-type: none">1. Долийте воду в резервуар.2. Розмістіть пристрій на стійкій поверхні.

10. ГАРАНТІЙНЕ ОБСЛУГОВУВАННЯ

Пристрої **RZTK** проходять обов'язкову сертифікацію згідно з положеннями всіх відповідних технічних регламентів.

Використання, техобслуговування і зберігання пристрою **RZTK** мають здійснюватися точно, як описано в цій інструкції з експлуатації.

Термін служби виробу становить 5 років. Після закінчення цього терміну виробник не несе відповідальності за безпечну роботу виробу, а також за заподіяння шкоди здоров'ю чи майну.

Термін гарантійного обслуговування становить 2 роки з дати придбання.

Виробник не несе відповідальності за всі пошкодження та збиток, спричинені недотриманням вказівок з техніки безпеки і технічного обслуговування.

Насамперед це поширюється на:

- використання виробу не за призначенням;
- використання недопущених виробником мастильних матеріалів, оливо та інших технічних рідин;
- технічні зміни виробу;
- непрямі збитки внаслідок подальшого використання виробу з несправними деталями.


Усі роботи, наведені в розділі про технічне обслуговування, мають здійснюватися регулярно. Якщо користувач не може виконувати ці роботи з техобслуговування самостійно, то слід звернутися до авторизованого сервісного центру для оформлення замовлення на виконання необхідних робіт. Список адрес Ви зможете знайти на нашому офіційному інтернет-сайті:

RZTK.IN.UA

11. УТИЛІЗАЦІЯ ПРИСТРОЮ

- Пристрій, інструкцію з експлуатації та все комплектування слід зберігати протягом усього терміну експлуатації. Має бути забезпечений вільний доступ до всіх деталей і необхідної інформації для всіх користувачів пристрою.
- Цей пристрій і комплектувальні вузли виготовлені з безпечних для довкілля та здоров'я людини матеріалів і речовин.
- Проте, для запобігання негативному впливу на навколишнє середовище, після завершення використання пристрою або терміну його служби чи у разі непридатності для подальшої експлуатації пристрій належить здати в приймальні пункти з переробки металобрухту і пластмас.
- Утилізація пристрою і комплектувальних вузлів полягає в його повному розбиранні та подальшому сортуванні за видами матеріалів і речовин для подальшого переплавлення або використання для вторинної переробки.
- Після завершення терміну служби пристрій має бути утилізований відповідно до норм, правил і способів, що діють у місці утилізації побутових приладів.
- Утилізація пристрою має бути проведена без нанесення екологічних збитків довкіллю.

У разі виникнення питань щодо товару і сервісу звертайтеся за:

- телефоном гарячої лінії
 **0800 331 319**
9:00-18:00 Пн-Пт
(безкоштовно)

- адресою електронної пошти:
 **support@rztk.in.ua**

Ми завжди раді Вам допомогти!



**HOME
APPLIANCES**

RZTK



rztk.in.ua