

ЛИНЕЙНЫЙ ИМИДЖ-СКАНЕР LI4278

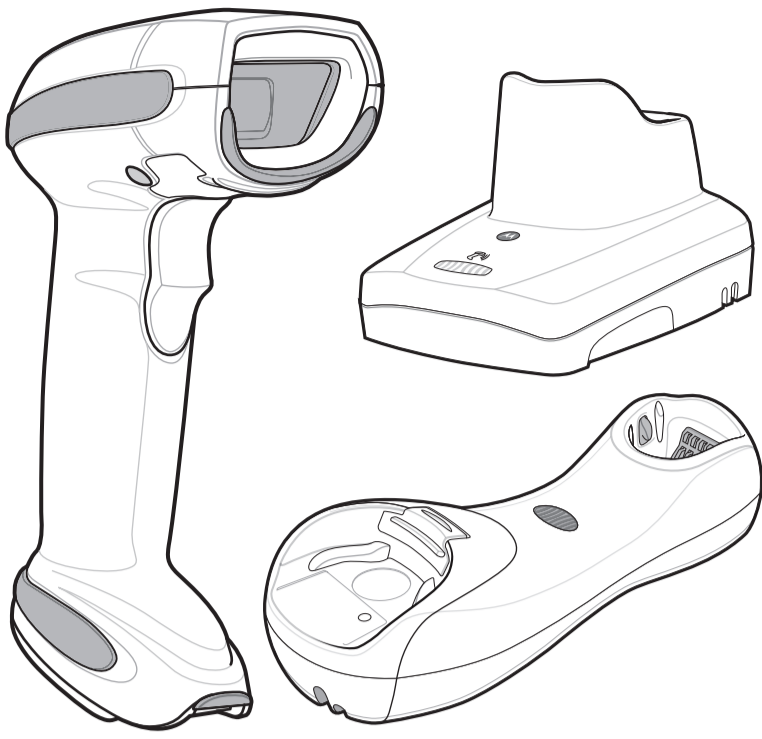


КРАТКОЕ РУКОВОДСТВО ПО ЭКСПЛУАТАЦИИ

<http://www.motorola.com/li4278>

Подробнее см. в справочном руководстве пользователя

ДЛЯ РАЗМЕЩЕНИЯ В РАБОЧЕЙ ЗОНЕ



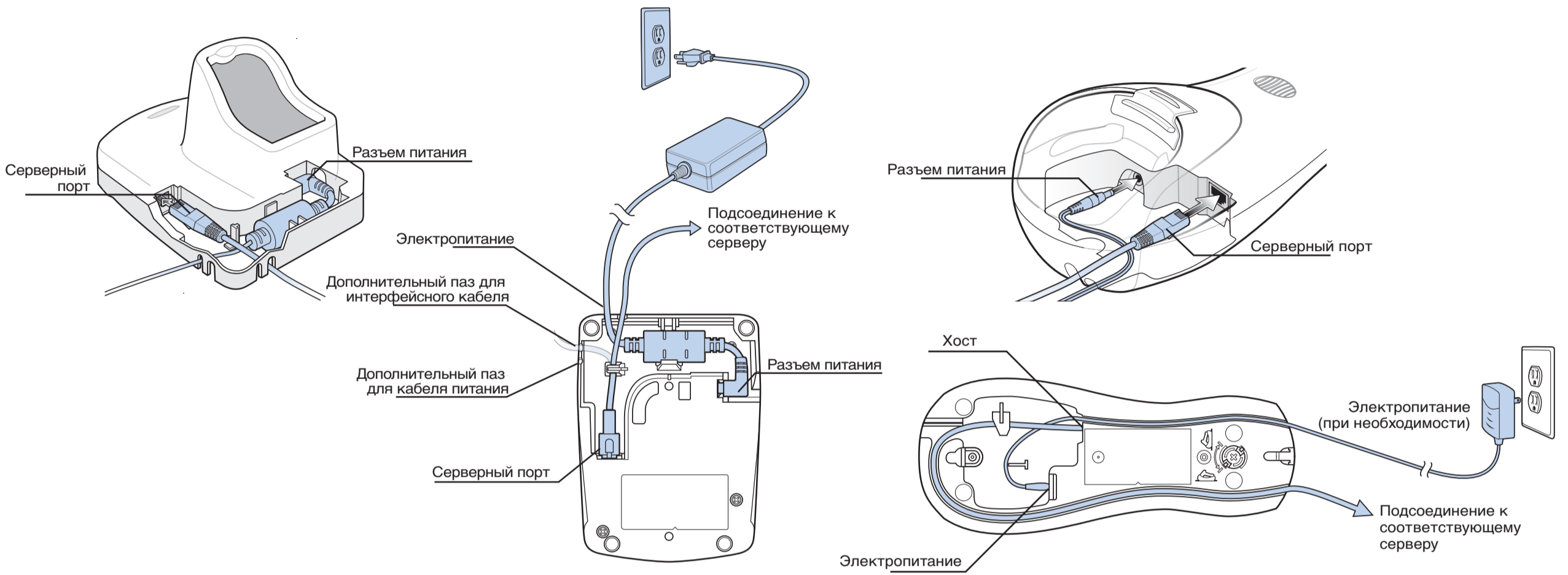
- 1 Окно сканирования
- 2 Кнопка сканирования
- 3 Светодиодный индикатор
- 4 Звуковой сигнал

Базовые станции



Подробнее о настройке базовой станции см. в справочном руководстве пользователя LI4278 или в кратком справочном руководстве пользователя базовой станции. При зарядке используйте источник питания базовой станции для сокращения времени зарядки.

ШАГ 1 - ПОДКЛЮЧЕНИЕ КАБЕЛЯ К БАЗОВОЙ СТАНЦИИ

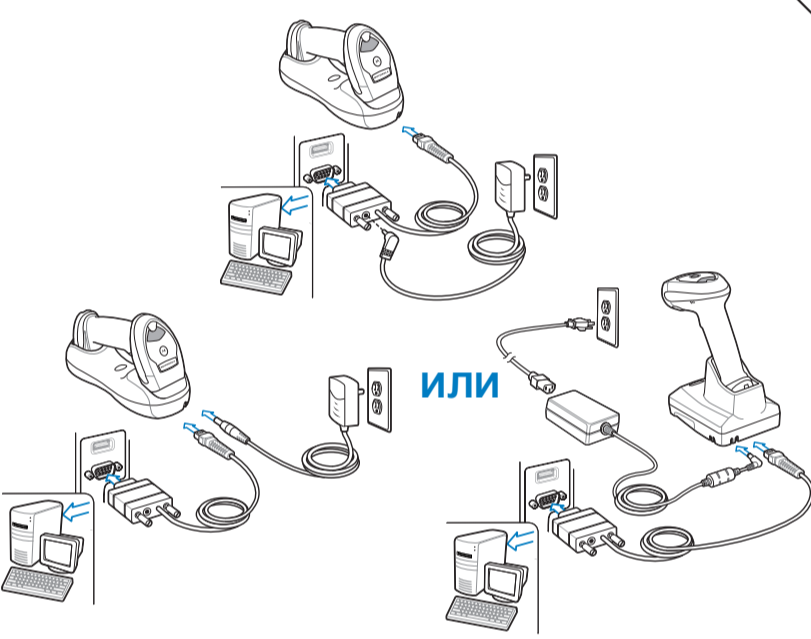


Важно! Заряжайте линейный имидж-сканер 24 часа перед первым полным днем использования.

ШАГ 2 - ПОДСОЕДИНЕНИЕ ИНТЕРФЕЙСНОГО КАБЕЛЯ

ПРИМЕЧАНИЕ. Кабели могут отличаться в зависимости от конфигурации.

RS-232



RS-232

Отсканируйте **ОДИН** из штрих-кодов ниже



СТАНДАРТНЫЙ RS-232



NIXDORF RS-232, РЕЖИМ B



ICL RS-232



FUJITSU RS-232



NIXDORF RS-232, РЕЖИМ A



OPOS/JPOS

ШАГ 4 - ВАРИАНТЫ РАДИОИНТЕРФЕЙСА

Типы серверов с использованием радиосвязи

Отсканируйте штрихкод ниже для выбора способа соединения сканера с удаленным устройством. При подсоединении к базовой станции CR0078 отсканируйте **CRADLE HOST** (Базовая станция) Подробные сведения см. в *Справочном руководстве пользователя*.



CRADLE HOST (Базовая станция)



HID PROFILE (SLAVE) (Профиль HID (ведомый))



SERIAL PORT PROFILE (SLAVE) (Профиль последовательного порта (ведомый))



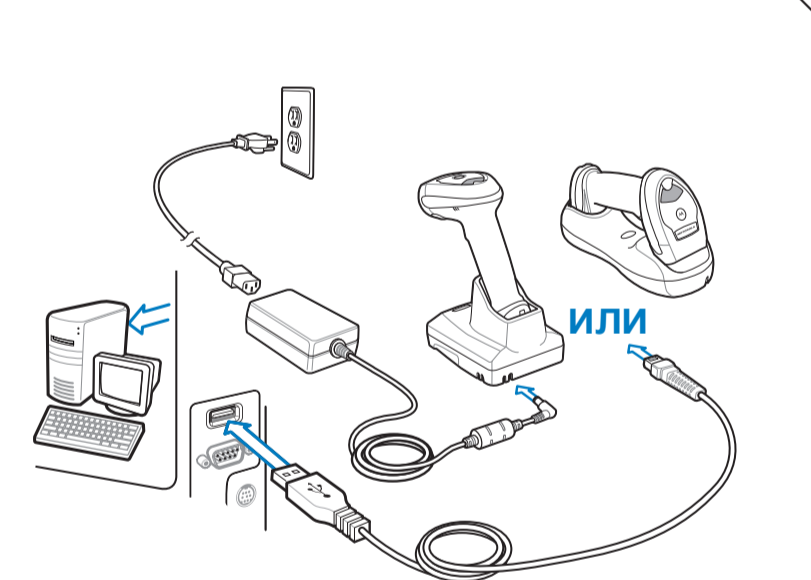
SERIAL PORT PROFILE (MASTER) (Профиль последовательного порта (ведущий))

Разъединение/Отключение



UNPAIR/DISCONNECT (Разъединить/отключить)

USB



USB

Отсканируйте **ОДИН** из штрих-кодов ниже



HID KEYBOARD EMULATION (эмуляция клавиатуры HID)



IBM HAND-HELD USB (ручное USB-устройство IBM)



IBM TABLE TOP USB (настольное USB-устройство IBM)



USB OPOS HAND-HELD (ручное USB-устройство OPOS)



SNAP! БЕЗ ПЕРЕДАЧИ ИЗОБРАЖЕНИЯ (только для использования с базовой станцией типа hands-free)

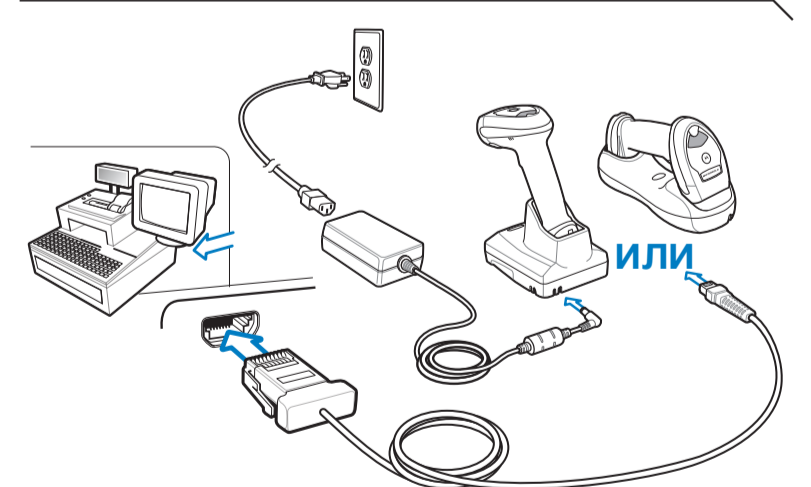


SIMPLE COM PORT EMULATION (Эмуляция COM-порта)



USB CDC

IBM 46XX



IBM 46XX

Отсканируйте **ОДИН** из штрих-кодов ниже



PORT 5B (порт 5B)

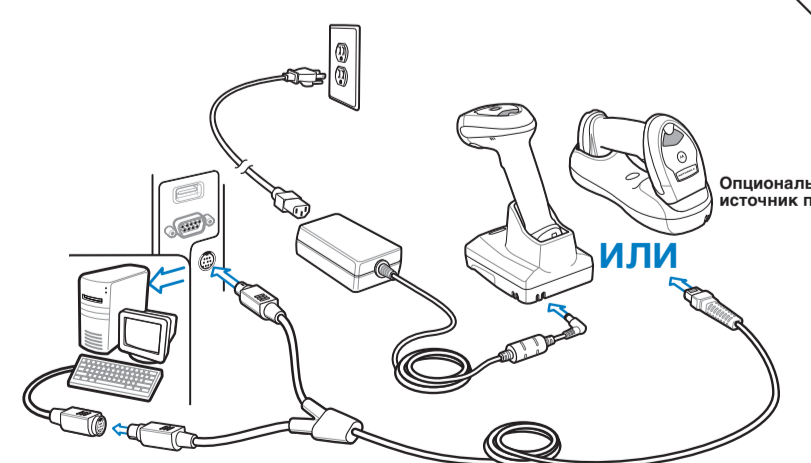


PORT 9B (Порт 9B)



PORT 17 (Порт 17)

Интерфейс типа "разрыв клавиатуры"



Интерфейс типа "разрыв клавиатуры"

Отсканируйте штрихкод ниже



IBM PC/AT и IBM PC совместимые

НЕКОТОРЫЕ ПОЛЕЗНЫЕ ШТРИХКОДЫ

SET DEFAULTS (Установка значений по умолчанию)



ВОЗВРАТ К ЗАВОДСКИМ ПАРАМЕТРАМ

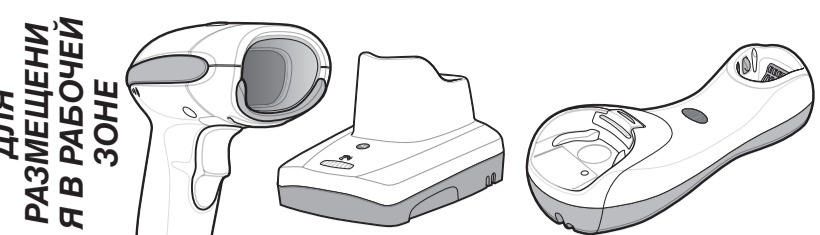
ОТКЛЮЧЕНИЕ АККУМУЛЯТОРА



Отключение аккумулятора в случае длительного хранения/доставки

123SCAN²

123Scan2 – простая в использовании программная утилита для ПК, которая облегчает настройку с использованием штрихкодов или USB-кабеля. Для получения дополнительной информации см. <http://www.motorola.com/123Scan2>.



Наведение



РЕКОМЕНДАЦИИ ПО ПРИМЕНЕНИЮ - ОПТИМАЛЬНОЕ ПОЛОЖЕНИЕ КОРПУСА

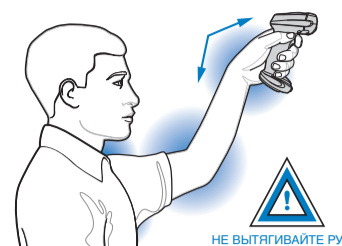
Избегайте сильных изгибов запястья



Не работайте в наклонном положении



Не вытягивайте руку с устройством



Рекомендации по безопасности жизнедеятельности

Рекомендации по эргономике

Внимание! В целях предотвращения или минимизации риска эргономического вреда следуйте приведенным ниже рекомендациям. Во избежание производственных травм обратитесь к руководителю службы техники безопасности вашего предприятия и убедитесь в том, что вы соблюдаете соответствующие правила техники безопасности.

- Избегайте повторяющихся движений.
- Сохраняйте естественное положение тела.
- Избегайте применения излишних физических усилий.
- Убедитесь в наличии удобного доступа к часто используемым предметам.
- Выполняйте рабочие задания на соответствующей высоте.
- Минимизируйте или исключите вибрацию.
- Минимизируйте или исключите прямое давление.
- Убедитесь, что рабочее место регулируется.
- Обеспечьте свободное пространство для работы.
- Обеспечьте надлежащие рабочие условия.
- Оптимизируйте производственные операции.

ЗВУКОВАЯ ИНДИКАЦИЯ

СВЕТОДИОДНАЯ ИНДИКАЦИЯ

Стандартное использование

Сигнал низкий/средний/высокий	Короткий средний сигнал	4 длинных низких сигнала	4 коротких звуковых сигнала
Включение питания	Штрихкод декодирован	Ошибка при передаче, данные пропущены	Низкий уровень заряда

Сканирование меню параметров

Сигнал высокий/низкий/высокий/низкий	Сигнал высокий/низкий	Сигнал низкий/высокий	Не горит
Параметры успешно установлены	Выполнена правильная программная последовательность	Неправильная последовательность программирования или отсканирован штрихкод "Отмена"	На сканер не подается питание

Работа в беспроводном режиме

Сигнал высокий/низкий/высокий/низкий	Сигнал высокий/низкий	Сигнал низкий/высокий	Не горит	Зеленый	Зеленый - постоянное медленное мигание	Зеленый - постоянное быстрое мигание	Зеленый - непрерывное свечение
Штрихкод сопряжения отсканирован	Отсоединение Bluetooth	Соединение Bluetooth установлено	На сканер не подается питание	Зарядка аккумулятора	Незначительный температурный сбой аккумулятора	Зарядка сканера	Сканер полностью заряжен

Ручное сканирование

Не горит	Зеленый	Красный
Сканер включен и готов к работе, или на сканер не подается питание.	Штрихкод успешно декодирован	Ошибка при передаче

Автоматическое сканирование

Не горит	Зеленый	Выключается на мгновение	Красный
На сканер не подается питание	Сканер готов выполнять сканирование	Штрихкод успешно декодирован	Ошибка при передаче

Зарядка

Не горит	Зеленый - постоянное медленное мигание	Зеленый - постоянное быстрое мигание	Зеленый - непрерывное свечение
На сканер не подается питание	Незначительный температурный сбой аккумулятора	Зарядка сканера	Сканер полностью заряжен

УСТРАНЕНИЕ НЕИСПРАВНОСТЕЙ

Сканер не работает.

На сканер не подается питание
 Проверьте питание системы; возможно, аккумулятор (вараж) зарядка сканера на базовой станции; проверьте закрыта ли крышка аккумуляторного отсека; проверьте крепление заглушки аккумулятора

Сканер отключен
 Убедитесь, что используется соответствующий интерфейсный кабель.

Сканер не декодирует штрихкод.

Сканер не запрограммирован для этого типа штрихкода.
 Убедитесь, что сканер запрограммирован для считывания сканируемого типа штрих-кода

Невозможно считать штрихкод.
 Убедитесь, что штрихкод не поврежден; попробуйте выполнить сканирование другого штрихкода того же типа.

Слишком большое/малое расстояние между сканером и штрихкодом.
 Поднесите сканер ближе к штрихкоду или дальше от него.

Сканер декодирует штрихкод, но данные не передаются на сервер.

Сканер не запрограммирован на необходимый серверный интерфейс.
 Выполните сканирование штрихкодов соответствующего параметра хоста.

Сканер не сопряжен с интерфейсом, подключенным к серверу
 Выполните сопряжение сканера и базовой станции

Интерфейсный кабель подключен неплотно.
 Проверьте надежность всех кабельных соединений.

Базовая станция отсоединена от сервера
 Выполните действия в следующем порядке: отсоедините кабель питания; отсоедините интерфейсный кабель; подождите три секунды; подсоедините интерфейсный кабель; подсоедините кабель питания; выполните процедуру сопряжения

Сканированные данные некорректно отображаются на сервере.

Сканер не запрограммирован на необходимый серверный интерфейс.
 Выполните сканирование штрихкодов соответствующего параметра хоста.

Светодиодный индикатор указывает на низкий заряд аккумулятора

Низкий заряд аккумулятора
 Подождите переключения светодиодного индикатора на зеленый цвет, обозначающий зарядку сканера

Ошибка передачи данных базовой станции
 Проверьте контакты; снимите и снова установите сканер на базовую станцию

Светодиодный индикатор показывает температуру аккумулятора

Температура аккумулятора выходит за нижний или верхний предел диапазона рабочей температуры
 Не используйте сканер. Перенесите сканер в место с нормальной рабочей температурой. Для получения дополнительных сведений обратитесь к справочному руководству пользователя.

НЕКОТОРЫЕ ПОЛЕЗНЫЕ ШТРИХКОДЫ

ДОБАВЛЕНИЕ КЛАВИШИ ENTER (ВВОД) Возврат каретки/переход строки

1 Штрихкод для добавления клавиши ENTER (Ввод)

2 Штрихкод для возврата каретки/перехода строки

SCAN SUFFIX (суффикс сканирования)

ДОБАВЛЕНИЕ НАЖАТИЯ КЛАВИШИ ТАБ (ТАБУЛЯЦИЯ)

1 Штрихкод для добавления клавиши Tab (Табуляция)

SCAN SUFFIX (суффикс сканирования)

Чтобы добавить нажатие клавиши Tab (Табуляция) после отсканированных данных, отсканируйте в порядке нумерации все ТРИ штрихкода для клавиши Enter (Ввод), расположенные слева, затем отсканируйте в порядке нумерации все ПЯТЬ штрихкодов ниже.

Пять штрихкодов для добавления нажатия клавиши Tab (Табуляция)

НОРМАТИВНАЯ ИНФОРМАЦИЯ

© 2011 MOTOROLA, Inc. Все права защищены.

Компания Motorola оставляет за собой право в любое время без цели повышения его надежности, расширения функциональных возможностей или улучшения конструкции. Компания Motorola не несет ответственности, прямо или косвенно связанной с использованием любого изделия, схемы или приложения, описанных в настоящем документе. Пользователь не предоставляет ни по поводу, вытекающему из патента, ни по самому патенту какому-либо лицензий, прямых, подразумеваемых, возмещающих в силу конкурентных действий патентообладателя или иных объектов, находящихся или относящихся к любым комбинациям, системам, методам, материалам, методам или процессам, где могут использоваться изделия Motorola. Покупателем лицензия действует только в отношении оборудования, схемы и подсистем, содержащихся в изделиях Motorola.

Блок питания

Используйте только одобренный Motorola/Symbol источник питания. Источник питания должен быть внесен в список в соответствии с UL/CSA 60950-1 и сертифицирован по стандартам IEC60950-1 с выходящим SELV. При использовании другого блока питания любые заявления о соответствии техническими условиями являются недостоверными; использование таких блоков питания может быть опасным.

Гарантия

Полный текст гарантии на оборудование Motorola см. на веб-сайте <http://www.motorola.com/enterprise/mobility/warranty>.

Информация по обслуживанию

При возникновении проблем с использованием оборудования обратиться в службу технической или системной поддержки вашего предприятия. При возникновении неполадок оборудования специалистами этих служб обратитесь в службу поддержки Motorola Solutions Support по адресу: <http://supportcentral.motorola.com>. Последнюю версию этого руководства можно найти на веб-сайте: <http://supportcentral.motorola.com>.

Утилизация электрического и электронного оборудования (WEEE)

English: For EU Customers: All products at the end of their life must be returned to Motorola for recycling. For information on how to return product, please go to <http://www.motorola.com>.
 Выходя из эксплуатации ЕС: Все изделия в конце срока их службы должны возвращаться в Motorola на переработку. За информацией об этом процессе обратитесь по адресу: <http://www.motorola.com>.
Chinese: При утилизации ЕС: Все изделия в конце срока их службы должны возвращаться в Motorola на переработку. За информацией об этом процессе обратитесь по адресу: <http://www.motorola.com>.
Dutch: Bij het verwijderen van de producten moet u de producten terugbrengen naar Motorola voor recycling. Ga voor informatie naar <http://www.motorola.com>.
French: À la fin de leur cycle de vie, les produits doivent être renvoyés à Motorola pour être recyclés.
German: Bei der Entsorgung aller Produkte am Ende ihrer Lebensdauer muss das Produkt an Motorola zurückgegeben werden. Informationen zur Rücksendung sind unter <http://www.motorola.com> zu finden.
Italian: Alla fine della vita del prodotto, tutti i prodotti devono essere restituiti a Motorola per il riciclaggio. Per informazioni, visitate il sito <http://www.motorola.com>.
Polish: W przypadku składowania i utylizacji sprzętu elektronicznego należy oddać go do punktu zbiórki. Więcej informacji o tym procesie znajduje się na stronie <http://www.motorola.com>.
Russian: В конце срока эксплуатации все изделия должны быть возвращены в Motorola на переработку. За информацией об этом процессе обратитесь по адресу: <http://www.motorola.com>.
Spanish: Al final de su vida útil, todos los productos deben ser devueltos a Motorola para su reciclaje. Para más información visite el sitio <http://www.motorola.com>.
Ukrainian: Після закінчення терміну експлуатації всі продукти потрібно повернути до Motorola для рециклінгу. Для отримання додаткової інформації відвідайте сторінку <http://www.motorola.com>.

Положение о соответствии WEEE ТУРЦИИ

EEE Yönetmeliğine Uyumdur

Рекомендации по безопасности жизнедеятельности

Рекомендации по эргономике

Внимание! В целях предотвращения или минимизации риска эргономического вреда следуйте приведенным ниже рекомендациям. Во избежание производственных травм обратитесь к руководителю службы техники безопасности вашего предприятия и убедитесь в том, что вы соблюдаете соответствующие правила техники безопасности.

- Избегайте повторяющихся движений
- Сохраняйте естественное положение тела
- Избегайте применения излишних физических усилий
- Убедитесь в наличии удобного доступа к часто используемым предметам
- Выполняйте рабочие задания на соответствующей высоте
- Минимизируйте или исключите вибрацию
- Минимизируйте или исключите прямое давление
- Убедитесь, что рабочее место регулируется
- Обеспечьте соответствующее свободное пространство для работы
- Обеспечьте надлежащие рабочие условия
- Оптимизируйте производственные операции

Данное устройство одобрено для выпуска под торговой маркой Symbol Technologies, Inc.: Symbol Technologies, Inc. полностью принадлежит компании Motorola Solutions, Inc. ("Motorola"). Данное руководство относится к модели номер: LI4278. Все устройства Motorola/Symbol соответствуют нормам и стандартам, принятым в странах, где оно производится, и имеют соответствующую маркировку. Руководства, переведенные на другие языки, см. на сайте: <http://supportcentral.motorola.com>.

Любые изменения и модификации оборудования Motorola/Symbol Technologies, не одобренные непосредственно компанией Motorola/Symbol Technologies, могут привести к лишению пользователя прав на эксплуатацию данного оборудования.

Технология беспроводной связи Bluetooth®

Данное изделие является одобренным устройством. Для получения дополнительной информации и просмотра перечня готовых продуктов посетите сайт <https://www.bluetooth.org/rp/listings.stm>.

Разрешение местных органов власти на использование беспроводных устройств

На радиоустройства (ан) наносится специальная маркировка, являющаяся знаком сертификации и означающая, что оно одобрено к применению в следующих странах: США, Канада, Япония, Китай, Южной Корея, Австралия и Европа 1, 2.

Для получения подробной информации о маркировке других стран см. Заявление о соответствии стандартам (DoC). Эта документация доступна по адресу <http://www.motorola.com/doc>.

Примечание 1: Для радиоустройств диапазонов 2,4 или 5 ГГц: в странах Европы относятся Австрия, Бельгия, Болгария, Великобритания, Венгрия, Германия, Греция, Дания, Ирландия, Испания, Италия, Кипр, Латвия, Литва, Лихтенштейн, Люксембург, Мальта, Нидерланды, Норвегия, Польша, Португалия, Румыния, Словацкая Республика, Словения, Финляндия, Франция, Чешская Республика, Швейцария, Швеция, Эстония.

Примечание 2: Идентификация RFID-устройств имеет ряд ограничений; для получения подробной информации см. Заявление о соответствии стандартам компании Motorola/Symbol (DoC).

Использование устройств, не соответствующих нормативным требованиям, запрещено.

Рабочая частота: согласно FCC и IC

Только для 2,4 ГГц

При использовании диапазона 802.11 b/g в США доступными являются Каналы с 1 по 11. Диапазон каналов ограничен микропрограммой.

Предостережения по использованию беспроводных устройств

Руководствуйтесь всеми предостережениями относительно использования беспроводных устройств.

Безопасность в самолете

Отключайте беспроводное устройство при первом требовании персонала аэропорта или пилотов. Если в устройство имеется режим полета или подобная функция, проконсультируйтесь у пилотов о возможности использования устройства в самолете.

Безопасность в лечебных учреждениях

Беспроводные устройства излучают энергию в диапазоне высоких радиочастот и могут негативно повлиять на работу медицинского электронного оборудования. Следует при первом же требовании отключать беспроводные устройства в больницах, клиниках или других учреждениях здравоохранения. Эти требования направлены на предотвращение возможных помех в работе чувствительного медицинского оборудования.

Кардиостимуляторы

Во избежание помех в работе кардиостимуляторов производители рекомендуют держать беспроводное устройство на расстоянии не менее 15 см от оборудования. Данные рекомендации согласуются с независимым исследованием и рекомендациями Wireless Technology Research.

При правильном использовании воздействие медицинского устройства, существует ли вероятность негативного воздействия беспроводного устройства на конкретное медицинское оборудование.

- В СЕБЯ держа устройство, держите его на расстоянии не менее 15 см от кардиостимулятора.
- НЕ носите устройство в нагрудном кармане.
- Следует прикладывать устройство к уху с противоположной стороны от кардиостимулятора, чтобы свести к минимуму потенциальные помехи.
- Если имеются основания предполагать наличие помех, ОТКЛЮЧИТЕ устройство.

Другие медицинские устройства

При правильном использовании медицинского устройства, существует ли вероятность негативного воздействия беспроводного устройства на конкретное медицинское оборудование.

Указания по воздействию радиочастотного излучения

Информация по технике безопасности

При правильном использовании воздействие радиочастотного излучения минимально. Работайте с устройством только в соответствии с прилагаемыми инструкциями. Международные стандарты Устройство соответствует международным стандартам, касающимся воздействия на человека электромагнитных полей радиочастоты. Информация по "международным" стандартам, касающимся воздействия на человека электромагнитных полей, см. в Декларации о соответствии стандартам (DoC) Motorola/Symbol на сайте <http://www.motorola.com/doc>.

Светодиодные устройства

Светодиодная подсветка – в данном устройстве есть два светодиода для подсветки и наведения.

Оптический выход: 1,80 мВт
 Время пульсации: Постоянное
 Длина волны излучения: 590-650 нм

Воздействие светодиодного излучения через некоторые оптические инструменты (например, лупа, окуляр, микроскоп и т. п.) может быть фактором риска для глаз.

Внимание! Использование иных элементов управления и настроек, а также выполнения операций, отличных от указанных в данном документе, может привести к опасному воздействию светодиодного излучения.

Заявление о соответствии стандартам

Компания Motorola/Symbol настоящим удостоверяет, что данное устройство соответствует основным требованиям и принятым постановлениям директив 1999/5/ЕС, 2004/108/ЕС и 2006/95/ЕС. Декларации соответствия можно получить по адресу <http://www.motorola.com/doc>.

Аккумуляторы

Тайвань - Повторная переработка



廢電池請回收

В соответствии со статьей 15 Закона об утилизации отходов Управление по охране окружающей среды (EPA) требует от производителей и физических/юридических лиц, осуществляющих доставку аккумуляторных батарей, испытываемых для продажи, в качестве подарков, а также в рекламных целях, метод об утилизации. С целью правильной утилизации аккумулятора обращайтесь в специализированные тайваньские фирмы по утилизации отходов.

Информация об аккумуляторах
 Аккумуляторы Motorola/Symbol разработаны и изготовлены в соответствии с самыми высокими отраслевыми стандартами. Однако существуют ограничения по срокам эксплуатации и хранению аккумулятора. При сроке эксплуатации аккумулятора влияют многоисленные факторы, например жара, холод, сорные природные условия или сильные узоры. При хранении аккумулятора более шести (6) месяцев может произойти необратимое ухудшение общего качества аккумулятора. Храните аккумуляторы в защищенном на полномой полной емкости состоянии в сухом прохладном месте. Для предотвращения потери мощности, окисления металлических частей и утечки электролита при хранении следует извлекать аккумулятор из устройства. Если аккумуляторы хранятся в течение одного года или больше, необходимо проверять уровень заряда не реже одного раза в год и зарядить их до половины уровня полного заряда. При обнаружении заметного сокращения времени работы устройства замените аккумулятор. Стандартный гарантийный срок для всех аккумуляторов Symbol составляет один год, вне зависимости от того был ли приобретен аккумулятор отдельно или поставлен вместе с мобильным компьютером или сканером штрихкодов. Для получения дополнительной информации об аккумуляторах Symbol посетите: <http://myusmbattery.symbol.com/battery/batbasics.html>

Техника безопасности при использовании аккумулятора

- В помещениях, где выполняются зарядка устройств, не должно быть мусора, горючих материалов и химических веществ. Зарядка устройств в некоторых помещениях требует особой осторожности.
- Соблюдайте приведенные в руководстве пользователя инструкции по эксплуатации, хранению и зарядке аккумулятора.
- Неправильная эксплуатация аккумулятора может привести к возгоранию, взрыву или иному опасному инциденту.
- При зарядке аккумулятора мобильного устройства температура аккумулятора и зарядного устройства должна находиться в пределах от 0 °C до +40 °C
- Не используйте несоместимые аккумуляторы и зарядные устройства. Использование несовместимого аккумулятора или зарядного устройства может вызвать воспламенение, взрыв, утечку электролита или другую опасную ситуацию. При возникновении вопросов относительно совместимости аккумулятора или зарядного устройства обратитесь в службу поддержки Motorola Enterprise Mobility Support.
- Устройства, использующие порт USB в качестве источника зарядки, можно подключать к изделиям с логотипом USB-IF или к изделиям, соответствующим программе совместимости USB-IF.
- Не разбирайте, не развешивайте, не сгибайте, не деформируйте, не прокалывайте и не разделяйте аккумулятор на части.
- Сильный удар в результате падения устройства с питанием от аккумулятора на твердую поверхность может вызвать перегрев аккумулятора.
- Не допускайте короткого замыкания аккумулятора и не позволяйте металлическим и другим объектам, проводящим электрический ток, контактировать с клеммами аккумулятора.
- Не изменяйте и не модифицируйте его, не пытайтесь устанавливать в него посторонние предметы, не погружайте и не подвергаете аккумулятор воздействию воды или других жидкостей, огня, взрывов или другим рискам.
- Не оставляйте и не храните оборудование в среде и рядом с предметами, которые подвержены сильному нагреванию, например в припаркованном автомобиле, вблизи радиатора или других источников тепла. Не помещайте аккумулятор в микроволновую печь или сушильное устройство.
- Контролируйте использование аккумуляторов в присутствии детей.
- Поддерживайте действующих правил в отношении утилизации использованных аккумуляторов.
- Не бросайте аккумуляторы в огонь.
- При проглатывании аккумулятора следует срочно вызвать врача.

Требования Федеральной комиссии по связи США (FCC) по радиочастотным помехам

Примечание: Данное оборудование проверено и признано соответствующим требованиям, предъявляемым к цифровым устройствам класса В, согласно Части 15 Правил FCC. Эти ограничения разработаны с целью обеспечения защиты от вредных помех при установке в жилых помещениях. Данное оборудование генерирует, использует и может излучать электромагнитные волны в радиодиапазоне, и, если оно установлено и используется с отключением от электросети, может стать источником сильных помех для радиосвязи. Однако производитель не гарантирует, что, будучи правильно установленным, это оборудование не будет являться источником помех. Если оборудование вызывает помехи теле- и радиоприему, наличие которых определяется путем включения и выключения оборудования, пользователь может попытаться уменьшить влияние помех, выполнив следующие действия.

- Изменить направление или местоположение приемной антенны.
 - Увеличить расстояние между оборудованием и приемником.
 - Подключить оборудование и приемник в сетевые розетки разных цепей питания.
 - Обратиться за помощью к поставщику или специалистам в области радио- и телеаппаратуры.
- Радиопередатчики (Часть 15)**
 Данное оборудование соответствует требованиям Части 15 Правил FCC. При работе устройства должны соблюдаться следующие условия:

- (1) устройство не должно создавать вредных помех и
- (2) устройство должно выдерживать любые внешние помехи, в том числе такие, которые могут привести к неадекватной работе устройства.

Требования в отношении радиочастотного воздействия в Канаде

Это цифровое устройство класса В удовлетворяет требованиям канадского стандарта ICES-003. Cet appareil numérique de la classe B est conforme à la norme NMB-003 du Canada.

Радиопередатчики

Данное устройство соответствует стандарту RSS 210 Комиссии по промышленности Канады. При работе устройства должны соблюдаться следующие условия:

- (1) устройство не должно создавать вредных помех и
- (2) устройство должно выдерживать любые внешние помехи, в том числе такие, которые могут привести к неадекватной работе устройства. Ce dispositif est conforme à la norme CNR-210 d'industrie Canada applicable aux appareils radio exempts de licence. Son fonctionnement est sujet aux deux conditions suivantes:

- (1) le dispositif ne doit pas produire de brouillage préjudiciable, et
 - (2) ce dispositif doit accepter tout brouillage reçu, y compris un brouillage susceptible de provoquer un fonctionnement indésirable.
- Маркировка этикетки: Аббревиатура "IC-" перед сертификационным номером радиотехнического устройства означает соблюдение технических требований, установленных канадскими нормативными документами.

Маркировка CE и соответствие норм Европейской экономической зоны (EEA)

Bluetooth® в соответствии с требованиями ЕЭП подчиняется следующим ограничениям.

- Максимальная передаваемая излучаемая мощность: 100 мВт EIRP (ЭИРП) в частотном диапазоне 2.400-2.4835 ГГц.
- Во Франции использование за пределами страны ограничено 10 мВт EIRP (ЭИРП).
- В Италии для использования вне помещений требуется пользовательская лицензия.

Другие страны

Brasils

Declarações Regulamentares para LI4278
 NOTA: A marca de certificação se aplica ao Equip. de Radiação Restrita, modelo Symbol LI4278. Este equipamento opera em caráter secundário, isto é, não tem direito a proteção contra interferência judicicial, mesmo de estações do mesmo tipo, e não pode causar interferência a sistemas operando em caráter primário. Para maiores consultas sobre ANATEL consulte o site: www.anatel.gov.br.

Мексика

Допустимый диапазон частот: 2.450 - 2.4835 ГГц

Южная Корея

Для радиоборудования, работающего на частоте 2400 - 2483.5 МГц или 5725 - 5825 МГц, необходимо указать на два следующих положения:

- Данное устройство должно быть помечено следующим образом:
 당해 무선설비는 운용중 전파혼신 가능성이 있음
 Данное устройство имеет возможность неадекватной работы при использовании.
- Для использования устройства необходимо иметь лицензию на использование.
 당해 무선설비의 전파혼신 가능성이 있으므로 인명안전과 관련된 서비스는 할 수 없습니다.

Тайвань

低功率電波輻射性電機管理辦法
 第十二條
 經型式認證合格之低功率射頻電機,非經許可,公司、商號或使用者均不得擅自變更頻率、加大功率或變更原設計之特性及功能。
 第十四條
 低功率射頻電機之使用不得影響飛航安全及干擾合法通信;經發現有干擾現象時,應立即停止,並改善至無干擾時方得繼續使用。
 前項合法通信,指依電信規作業之無線電通信。
 低功率射頻電機之使用不得違反國家電磁場及醫療用電波輻射性電機設備之干擾。

Япония (FCC): Соответствие требованиям контроля и безопасности по помехам Класс В ITE

この装置は、情報処理装置等電波